

УДК 61

DOI <https://doi.org/10.32689/2663-0672-2022-1-4>

Лейла МУРЖАНАХ

студентка III курсу спеціальності "Медична психологія", Міжрегіональна академія управління персоналом, вул. Фрометівська, 2, м. Київ, Україна, індекс 02000

ORCID: <https://orcid.org/0000-0003-2821-981>

Олена БАЯНДІНА

кандидат медичних наук, доцент кафедри медичної психології, Міжрегіональна академія управління персоналом, вул. Фрометівська, 2, м. Київ, Україна, індекс 02000

ORCID: <https://orcid.org/0000-0002-9696-7990>

Leila MURZHANAH

Student of the 3rd year of the "Medical Psychology" Specialty, Interregional Academy of Personnel Management, 2 Frometivska Street, Kyiv, Ukraine, postal code 02000

Olena BAIANDINA

Candidate of Medical Sciences, Associate Professor at the Department of Medical Psychology, Interregional Academy of Personnel Management, 2 Frometivska Street, Kyiv, Ukraine, postal code 02000

Бібліографічний опис статті: Муржанах Л., Баяндіна О. Проблема залежності успішності людини від її локус-контролю. *Сучасна медицина, фармація та психологічне здоров'я*. 2022. Вип. 1 (8). С. 32–39. DOI: <https://doi.org/10.32689/2663-0672-2022-1-4>

Bibliographic description of the article: Murzhanakh L., Baiandina O. (2022). Problema zalezhnosti uspishnosti liudyny vid yii lokus-kontroliu [The problem of the dependence of a person's success on his locus of control]. *Suchasna medytsyna, farmatsiia ta psyholohichne zdorovia – Modern Medicine, Pharmacy and Psychological Health*. 1(8). 32–39. DOI: <https://doi.org/10.32689/2663-0672-2022-1-4>

ДОСЛІДЖЕННЯ ЗАЛЕЖНОСТІ УСПІШНОСТІ СТУДЕНТІВ-МЕДИКІВ ВІД ОСОБЛИВОСТЕЙ ЇХ ЛОКУС-КОНТРОЛЮ

Анотація. Вступ. Локус контролю є доволі важливою складовою мотиваційних процесів, що тісно взаємопов'язана з іншими сферами дослідження психічних властивостей та характеристик особистості.

Постановка проблеми. Особливості локус-контролю студентів медичних спеціальностей пов'язані з прогнозуванням їхньої професійної успішності, що обумовлює актуальність теми нашого дослідження.

Формулювання мети статті. Мета – встановити особливості зв'язків між локусом контролю та успішністю студентів медичних спеціальностей.

Аналіз останніх досліджень та публікацій. Незважаючи на те, що дослідженням проблеми локусу контролю займалися багато вчених, проблема зв'язку локусу контролю та успішності людини на сьогоднішній день лишається розробленою недостатньо.

Матеріали та методи дослідження. Виконання дослідження здійснювалося відповідно до теми НДР кафедри медичної психології Інституту медичних наук ПрАТ "ВНЗ "Міжрегіональна Академія управління персоналом" "Медико-психологічні аспекти навчального процесу". В дослідженні взяли участь 42 студенти медичних спеціальностей, обрані за допомогою методу простої рандомізації. Використовувалися Методика дослідження рівня суб'єктивного контролю (РСК), створена Є. Ф. Бажиним, Є. А. Голкіною та А. М. Еткіндом на основі шкали Дж. Роттера, а також Методика "Діагностика мотивації до досягнення успіху" Т. Елєрса.

Результати дослідження. За підсумками результатів відповідей респондентів та сумами вирахованих балів, у 26 (61,9%) респондентів переважав екстернальний, або зовнішній, локус контролю. Для 14 (33,3%) респондентів притаманним був інтернальний (внутрішній) локус контролю. В 2 (4,8%) досліджуваних не вдалося виявити переважачий рівень суб'єктивного контролю, оскільки і за екстернальною, і за інтернальною шкалами вони набрали однакову кількість балів. Опитування досліджуваних студентів за методикою Т. Елєрса показало, що 14,3% досліджуваних студентів мають дуже високий рівень мотивації до успіху, тоді як високий та середній рівні мають по 42,9% респондентів.

Висновки та перспективи подальших досліджень. Виявлено, що в 26 (61,9%) респондентів переважачим є екстернальний локус контролю. Отже, необхідно спрямувати навчальний процес на виховання в студентів-медиків більшої самостійності в прийнятті обґрунтованих рішень і готовності до відповідальних вчинків, що має важливе значення як складова професійної компетентності лікарів. В подальшому планується продовжити дане дослідження серед студентів інших спеціальностей, а також дослідити гендерний та віковий аспекти зв'язку мотивації до успіху та локус-контролю особистості.

Ключові слова: локус-контроль, мотивація, студенти-медики.

THE PROBLEM OF THE DEPENDENCE OF A PERSON'S SUCCESS ON HIS LOCUS OF CONTROL

Abstract. Introduction. Locus of control is a rather important component of motivational processes, which is closely interconnected with other areas of research of mental properties and personality characteristics.

Formulation of the problem. Peculiarities of locus control of students of medical specialties are related to the prediction of their professional success, which determines the relevance of the topic of our research.

Formulation of the purpose of the article. The goal is to establish the specifics of the relationship between the locus of control and the success of students of medical specialties.

Analysis of recent research and publications. Despite the fact that many scientists have studied the problem of locus of control, the problem of the connection between locus of control and human success remains insufficiently developed to date.

Research materials and methods. The research was carried out in accordance with the theme of the National Research Council of the Department of Medical Psychology of the Institute of Medical Sciences of the PJSC "Interregional Academy of Personnel Management" "Medical-psychological aspects of the educational process". 42 students of medical specialties, selected using the method of simple randomization, took part in the study. The Methodology for researching the level of subjective control (RSK), created by E. F. Bazhyn, E. A. Golkina and A. M. Etkind based on the scale of J. Rotter, as well as the Methodology "Diagnostics of motivation to achieve success" by T. Ehlers were used.

Research results. Based on the results of the respondents' answers and the sums of the calculated points, 26 (61.9%) of the respondents were dominated by an external, or external, locus of control. For 14 (33.3%) respondents, internal locus of control was inherent. In 2 (4.8%) of the subjects, it was not possible to identify the prevailing level of subjective control, since they scored the same number of points on both the external and internal scales. The survey of the studied students according to the method of T. Ehlers showed that 14.3% of the studied students have a very high level of motivation for success, while 42.9% of respondents have high and medium levels.

Conclusions and prospects for further research. It was found that in 26 (61.9%) respondents the predominant external locus of control is. Therefore, it is necessary to direct the educational process to the education of medical students for greater independence in making informed decisions and readiness for responsible actions, which is important as a component of the professional competence of doctors. In the future, it is planned to continue this research among students of other specialties, as well as to investigate gender and age aspects of the connection between motivation for success and locus of control of the personality.

Key words: locus control, motivation, medical students.

Вступ. Продуктивна активність особистості та її успішність пов'язана з локусом контролю, який проявляється у прагненні підвищувати рівень своїх можливостей, досягати успіхів у своїх справах. Актуальною проблемою для дослідження є взаємозв'язок таких психологічних феноменів, як "локус контролю" та "успішність людини". В більшій мірі взаємозв'язок життєвих ситуацій з зовнішніми подіями або внутрішніми зусиллями має відображення у психології локусу контролю. Теорія локусу контролю вперше була розроблена Дж. Роттером на основі його концепції соціального навчання, а потім підтверджена концепцією компетентності Р. Уайта, теорією мотивації досягнення Дж. Аткинсона та Д. Макклелланда, теорією самоефективності А. Бандури та ін. Концепція локусу контролю є логічним продовженням теорії каузальної атрибуції Ф. Хайдера та Г. Келлі [10].

Локус контролю є доволі важливою складовою мотиваційних процесів, що тісно взаємопов'язана з іншими сферами дослідження психічних властивостей та характеристик особистості. Аналіз та вивчення локусу контролю здійснюється для того, щоб можна було зробити висновок про когнітивний стиль, який проявляється у житті людини [17]. Незважаючи на те, що дослідження проблеми локусу контролю займалося багато вчених, проблема зв'язку локусу контролю та успішності людини на сьогоднішній день лишається розробленою недостатньо, що обумовлює актуальність її вивчення в даній роботі.

Постановка проблеми. Локус контролю є одним з найпопулярніших і в той же час одним з найбільш часто використовуваних атрибутів особистості в соціальних науках. Без узгодженого визначення локусу контролю і надійних способів його вимірювання, узагальнення між дослідженнями стає важким, якщо не неможливим [18]. Локус контролю – це показник, який визначає ймовірність того, чи вважає людина, що те, що відбувається з нею, в тій чи іншій мірі залежить від успіху або долі (екстернальність), або ж це те, на що людина може вплинути (інтернальність) [16]. Тому проблема зв'язку локусу контролю та успішності людини є предметом дослідження у різних її аспектах. В джерелах наукової літератури недостатньо представлено дані щодо особливостей локус-контролю студентів медичних спеціальностей у зв'язку з прогнозуванням їхньої професійної успішності, що обумовлює актуальність теми нашого дослідження.

Формулювання мети статті. Мета – встановити особливості зв'язків між локусом контролю та успішністю студентів медичних спеціальностей.

Аналіз останніх досліджень та публікацій. Локус контролю визначає функцію саморегуляції особистості та пов'язаний із формуванням стратегій її поведінки, з інтернальною (суб'єктивною) чи екстернальною (об'єктивною) стороною соціальних взаємодій [4]. Ряд учених [22] пов'язують наявність зовнішнього локусу контролю з цілим рядом добре підтримуваних корелятивів ризику злочинної поведінки, тоді як люди з внутрішнім

локусом орієнтації на контроль більш відкриті для участі в лікуванні та більш схильні до його успішних результатів. Сприятливий контроль над життєвими результатами (внутрішній локus контролю) зазвичай пов'язаний із міцним здоров'ям і благополуччям, в той час як покладання на випадок і/або вплив інших людей (овнішній локus контролю) пов'язується зі стресом і поганим здоров'ям [19]. Локus контролю відноситься до ступеня, в якому люди відчувають, що вони контролюють події, які впливають на їхнє життя. Локus контролю пояснює, як саме людина визначає причинно-наслідковий зв'язок різних життєвих подій. Локus контролю може впливати не тільки на те, як людина реагує на події, що відбуваються у її житті, але і на мотивацію до дії [14].

Внутрішній локus контролю пов'язаний з різними аспектами кар'єрного успіху [15]. Зовнішній локus контролю (екстернальність) пов'язаний з нижчою психопатологією в індивідуалістичних культурах, але в колективістських культурах зовнішній стиль менш адаптивний [20].

Зосередження уваги на психологічних предикторах сприйняття ризику, високому рівні тривожності і зовнішньому локусі контролю передбачає більш високий ризик захворювання, тоді як високий рівень відкритості особистості та уникнення тривожності, навпаки, сприяють зниженню цього ризику [21].

Локus контролю вважається необхідною умовою для самоуправління та являє собою міцну ступінь переконання у самоконтролюванні процесом і результатом власного життя. Внутрішній локus означає, що віра у вибір та поведінка мають значний вплив на особисті результати людини. Переважання зовнішнього локусу контролю, навпаки, пов'язане з меншим впливом на оточення, а результати діяльності людини в значній мірі визначаються фактором, який знаходиться поза межами її контролю. [11]

Продуктивність розв'язання виробничих завдань в деякій мірі залежить від таких психологічних характеристик, як самостійність, «інтегральність» локусу контролю, прояв допінг-поведінки та ін. Локus контролю є одним із предикторів атрибуту досягнень і створює образ професійної успішності [8].

Здатність особистості до розкриття внутрішнього потенціалу є важливим предиктором успішності. Локалізація суб'єктивного контролю (локусу контролю) з генералізованим мотиваційним стереотипом обумовлює процеси саморегуляції людини, організовує її діяльність на досягнення успіху [9]. Існує віковий взаємозв'язок між зміною локусу контролю і копінгом, тобто, з віком люди починають частіше приписувати собі відповідальність за результати своєї діяльності. При цьому, зміна системи життєвих цінностей призводить до зміни алгоритмів поведінки [3].

За допомогою локусу контролю як певної властивості особистості можна пояснити успіхи та невдачі людини в різних сферах її діяльності тільки внутрішнім або тільки зовнішнім факторами. Локus контролю є чіткою особистісною характеристикою, що не зовсім піддається зміні та є основним показником готовності особистості прийняти або відмовитися від відповідальності за свою діяльність, а також за діяльність оточуючих, що може вплинути на її поведінку [5].

Існують дані про те, що від локусу контролю залежить адаптація до стресових подій. Екстернальний локus контролю може бути пов'язаний зі стресом, депресією, неспокійністю, труднощами в подоланні стресу та має довгостроковий негативний вплив на загальне психологічне функціонування людини. Водночас інтернальний локus контролю, навпаки, асоціюється з психологічною зрілістю. В цілому, інтернальний локus вважається більш продуктивним з точки зору психологічного існування людини, однак в окремих випадках, коли відсутній контроль над ситуацією, екстернальний локus контролю може стати перевагою [13].

Високий рівень внутрішнього локусу контролю («інтернальність») виявляється в людей (як жінок, так і чоловіків), які займають високі керівні посади, є успішними в бізнесі та керівництві. Однак менеджери з дуже високим рівнем інтернальності відрізняються занадто великою відповідальністю, тому в більшості випадків вони не можуть довірити своїм підлеглим приймати самостійні рішення, недооцінюють їхні можливості. Такі керівники беруть на себе всю відповідальність за вирішення все можливих проблем, а це, в свою чергу, веде до фізичного та емоційного виснаження, а також неспішності [7].

Локus контролю визначається як способи, посередництвом яких люди беруть на себе відповідальність за результати своєї та чужої діяльності. При цьому в різних людей є схильність до певного типу відповідальності за діяльність. Тобто люди можуть дуже відрізнятися тим, які атрибуції вони дають своїм та/або чужим успіхам та невдачам. Внутрішній (інтернальний) локus контролю переважає тоді, коли причини подій, що відбуваються, людина бачить у власних діях, якостях, бажаннях. В разі переважання зовнішнього (екстернального) локусу контролю, відповідальність переноситься на інших людей, долю, випадковість та інші фактори, які не залежать від особистості [12].

Люди з різними локусами контролю (інтернальним та екстернальним) розрізняються за багатьма особливостями, серед яких виділяється самооцінка. Як правило, інтернальні особистості більш ініціативні, автономні, а екстернальні характеризуються нерішучістю, невпевненістю у собі, залежністю [12]. Людина з інтернальним локусом контролю трактує

практично всі події свого життя як результат власної поведінки та дій, відчуває власну відповідальність та вважає, що досягненням цілей зобов'язана тільки собі. Екстернальні люди мають менш розвинуту увагу та відчувають більше побоювань. Все, що з ними відбувається, вони приписують обставинам, покладаються на допомогу інших людей [6].

Матеріали та методи дослідження. Виконання дослідження здійснювалося відповідно до теми НДР кафедри медичної психології Інституту медичних наук ПрАТ «ВНЗ “Міжрегіональна Академія управління персоналом” “Медико-психологічні аспекти навчального процесу”».

Емпіричне дослідження проводилося на базі Інституту медичних і фармацевтичних наук Міжрегіональної академії управління персоналом. В дослідженні взяли участь 42 студенти різних медичних спеціальностей (стоматологія, фармація, медична психологія), обрані за допомогою методу простої рандомізації. Середній вік учасників дослідження становив 19,6 роки. Респондентам було запропоновано пройти опитування за двома формами, розробленими у онлайн-середовищі Google-Forms.

Для проведення дослідження було обрано такі методики:

– Методика дослідження рівня суб'єктивного контролю (РСК), створена Є.Ф. Бажиним, Є.А. Голкіною та А.М. Еткіндом на основі шкали Дж. Роттера, яка складається з 44 тверджень і спрямована на визначення рівня сформованості суб'єктивного контролю особистості шляхом отримання показника загальної інтернальності;

– Методика «Діагностика мотивації до досягнення успіху» Т. Елерса, що містить 41 твердження та дозволяє прорахувати шанси респондента на успіх: чим більша сума балів, тим вище рівень мотивації до досягнення успіху (від 1 до 10 балів – низька мотивація до успіху; від 11 до 16 балів – середній рівень мотивації; від 17 до 20 балів – помірно високий рівень мотивації; більше 21 бала – дуже високий рівень мотивації до успіху).

Статистична обробка отриманих результатів дослідження проводилася в програмі Microsoft Excel та за допомогою онлайн-калькулятора Social Science Statistics.

Обмеження дослідження були пов'язані з тим, що воно проходило на базі лише одного факультету одного навчального закладу. Цілком вірогідно, що при дослідженні студентів інших спеціальностей результати будуть дещо іншими, що ми плануємо перевірити в перспективі. Щодо ж даної вибірки, то завдяки рандомізації забезпечується зниження ризику системної помилки, а участь у дослідженні студентів різних медичних спеціальностей дозволяє вважати вибірку релевантною для респондентів галузі охорони здоров'я.

Етичні питання в процесі виконання дослідження вирішувалися завдяки дотриманню міжнародних та вітчизняних норм біоетики. Забезпечувалося отримання інформованої згоди респондентів на участь у проведенні дослідження. Завдяки шифруванню тестових бланків досягалася анонімність результатів дослідження та конфіденційність особистих даних його учасників. В процесі дослідження не враховувалися гендерні та етнічні відмінності респондентів. Спеціальне фінансування на проведення дослідження не виділялося, конфлікту інтересів не було.

Результати дослідження. В результаті дослідження респондентів за методикою РСК з'ясувалося, що думки респондентів стосовно того, що просування по службових сходинках більше залежить від сприятливого збігу обставин, ніж від здібностей людини розділились майже порівну (47,6% (20 осіб) та 52,4% (22 особи) відповідно).

Для 71,4% опитаних (30 осіб) типовою виявилася думка про те, що більшість розлучень виникає тому, що люди не захотіли пристосовуватись один до одного, решта – 28,6% (12 осіб) – вважали, що це невірне твердження. З твердженням, що люди стають самотніми, адже самі не виявляють інтересу і дружнього ставлення до оточуючих, погодилися 22 (52,4%) респондентів, тоді як інші 20 (47,6%) опитаних були іншої думки. Ці ж 22 (52,4%) опитаних вважають, що без власних зусиль досягти здійснення мрій, бажань і сподівань досягти неможливо, однак при цьому вони переконані, що зовнішні обставини (батьки, добробут) впливають на сімейне щастя не менше, ніж стосунки подружжя, тоді як решта 20 (47,6%) респондентів думають інакше.

Досить суб'єктивним виявилися відповіді учасників дослідження на питання стосовно розуміння власного настрою, стану здоров'я, сил та прагнення впливати на ситуацію, тощо. 24 (57,1%) респондентів переконані, що спосіб життя ні в якій мірі не є причиною хвороб, а решта 18 (42,9%) осіб вважають, що спосіб життя прямо пропорційно впливає настан здоров'я. Також 26 (61,9%) опитаних схиляються до думки, що невдалий збіг обставин заважає людям домогтись успіху в своїх справах, тоді як 16 (38,1%) осіб не вірять у невдалі збіги. З тим, що, здійснюючи будь-який вплив, все-таки можна посприяти зміні стану ситуації на краще, навіть якщо ця зміна характеризуватиметься мінімальним рівнем прояву, погодилися 22 (52,4%) респондентів. Із загального числа опитаних 16 (38,1%) осіб вказують, що для них є притаманним відчуття малозначущості власного впливу на те, що із ними відбувається у житті, решта 26 (61,9%) осіб показують повністю протилежну відповідь щодо свого розуміння даного питання.

Для 32 (76,2%) опитаних студентів було притаманне уявлення про те, що керівництво виявляється більш ефективним, коли повністю контролюють дії підлеглих, а не покладаються на їхню самостійність. Цей аспект є цікавим саме щодо навчальної діяльності студентів, коли в навчальній програмі акцент робиться на самостійну роботу. Можна дійти висновку, що така відповідь студентів віддзеркалює недостатність навичок самостійної роботи, що негативно впливає на формування професійно значимих компетенцій. Втім, 10 (23,8%) учасників дослідження стверджували, що рівень ефективності керівництва не залежить чи не впливає на самостійність у професійній діяльності. З твердженням про те, що багатьом людям здається успіхом чи удачею, насправді є результатом тривалих цілеспрямованих зусиль, погодилися лише 16 (38,1%) респондентів, тоді як більшість учасників дослідження (61,9%) не підтримали таку думку.

Звертаємо увагу на розподіл відповідей на питання стосовно того чи завжди респонденти надають перевагу прийняттю рішень і самостійним діям, а не сподіваються на допомогу інших людей чи на долю. 28 (66,7%) осіб вказали, що вони покладаються на власні рішення та самостійність, решта 14 (33,3%) респондентів сподіваються переважно на допомогу інших людей чи на долю. Водночас 18 (42,9%) учасників дослідження вважали, що багато їх успіхів були можливі тільки завдяки допомозі інших людей, однак 24 (57,1%) досліджуваних переконані, що вони всього досягли самостійно і допомога інших не є лівовою часткою цих старань.

Отже, за підсумками результатів відповідей респондентів та сумами вирахованих балів, бачимо, що у 26 (61,9%) респондентів переважаючим є екстернальний або зовнішній локус контролю. Екстернал трактує всі події, що відбуваються в його житті, як залежні не від нього, а від інших сил – дій оточуючих, зовнішніх обставин, сил долі, положення зірок на небі, «карми» тощо, знімаючи таким чином відповідальність за все, що з ним відбувається.

Для 14 (33,3%) респондентів притаманним є інтернальний або внутрішній локус контролю. Інтернали оцінюють усі значущі події, що відбуваються з ними, як результат їхньої власної діяльності. Інтернал вважає, що він може впливати на події свого життя, керувати ними, а отже нести відповідальність за них і за своє життя в цілому. Інтернал готовий відмовитися від особистого комфорту заради досягнення мети. Девіз таких людей – “все в моїх руках”. Цей тип локусу контролю дозволяє індивіду відстоювати власний світогляд та інтереси в різних ситуаціях.

У 2 (4,8%) досліджуваних не вдалося виявити переважаючий рівень суб'єктивного контролю, оскільки і за екстернальною, і за інтернальною шкалами

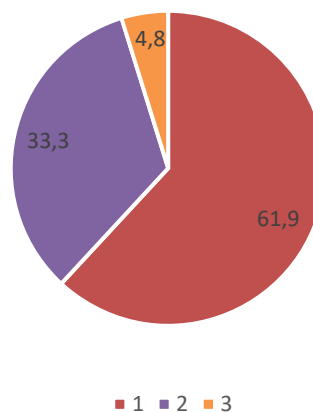


Рис. 1. Розподіл студентів-медиків за типами суб'єктивного контролю (1 – екстернальний, 2 – інтернальний, 3 – невизначений)

вони набрали однакову кількість балів. На підставі проведеного дослідження, співставляючи суми балів за екстернальністю та інтернальністю, можемо стверджувати, що абсолютних інтерналів або екстерналів не існує. В людині поєднуються обидва типи локусу контролю, але, як правило, один тип має перевагу. Розподіл респондентів за типами суб'єктивного контролю наочно представлений на рис. 1.

Опитування досліджуваних студентів за методикою Т. Елерса показало, що 18 (42,9%) респондентів легко дратуються у випадках, коли не впевнені у своїх силах або не можуть правильно виконати завдання. Решта 12 (57,1%) відрізняються більшою стресостійкістю до проблемних ситуацій. В разі виникнення проблемної ситуації, 61,9% респондентів приймають рішення одним з останніх, тоді як 38,1% опитуваних є лідерами думок та беруть усю відповідальність на себе, вважаючи при цьому старанність

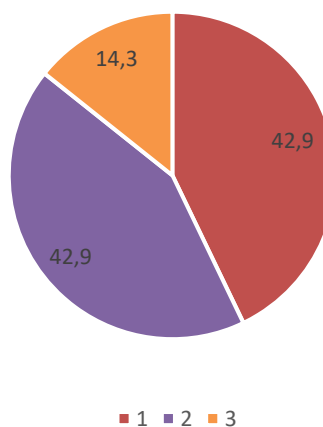


Рис. 2. Розподіл студентів-медиків за рівнями мотивації до успіху (1 – середній рівень, 2 – високий рівень, 3 – дуже високий рівень мотивації)

своєю головною ознакою. 66,7% опитаних стверджують, що саме подолання перешкод сприяє тому, що їх рішення стають більш категоричними. Працюючи без натхнення, вони виявляють нижчу продуктивність, а відмовляючись від складного завдання, згодом суворо засуджують себе, бо знають, що в ньому домоглися б успіху. Решта 33,3% респондентів дотримуються протилежних поглядів.

Виконуючи роботу, не розраховують на допомогу інших 42,9% опитаних, тоді як 57,1% все-таки сподіваються на підтримку і допомогу. Примітно те, що 71,4% респондентів відкладають на завтра те, що повинні зробити сьогодні, й тільки 28,6% учасникам дослідження притаманний раціональний розподіл виконання справ, що, безумовно, здійснює вплив на їх успішність.

Розподіл досліджуваних студентів за рівнями мотивації до успіху показаний на рис. 2.

Обговорення отриманих результатів. В психологічній літературі [4; 21] стверджується, що люди, які мотивовані на успіх і мають великі надії, як правило, уникають високого ризику. Особи, які мають високу мотивацію до досягнення успіху та мають високу готовність йти на ризик, рідше потрапляють в нещасні випадки, ніж особи, які дуже мотивовані ризикувати, але мають високу мотивацію уникати невдач. І навпаки, якщо у людини висока мотивація уникати невдач (орієнтація на захист), це перешкоджає мотивації успіху – досягнення мети. Інтерпретуючи результати дослідження за методикою мотивації до успіху Т. Елерса, ми також можемо помітити відповідну залежність: чим вища мотивація досягнення мети, тим нижча готовність людини до ризику. Водночас, при сильній мотивації до успіху надія на успіх зазвичай скромніша, ніж коли мотивація до успіху слабка. Активність, яка спрямована на контроль над власною імпульсивністю, пов'язана з інтернальністю локусу контролю, зокрема по відношенню до негативних подій і ситуацій, що виявляється в схильності звинувачувати самого себе в різноманітних неприємностях і невдачах, що знижує рівень мотивації до успіху. Отриманий результат можна пояснити і впливом інтернальності

на контрольно-регулюючі механізми мотивованості. “Екстернали” менш схильні до успіху, оскільки проявляють своє фаталістичне ставлення до того, що відбувається. “Інтернали” ж використовують усі зусилля для досягнення своєї мети, тобто її інструментальну форму. Позитивний стійкий кореляційний зв'язок (коефіцієнт кореляції Пірсона $r_{xy}=0,96$) підтверджує те, що інтернальність має тісний позитивний взаємозв'язок із мотивацією до успіху.

Висновки та перспективи подальших досліджень. Виявлено, що за твердженням щодо того, професійна успішність більше залежить від сприятливого збігу обставин чи від здібностей людини, думки студентів-медиків розділилися майже порівну (47,6% та 52,4% відповідно).

Більшість опитаних студентів-медиків (76,2%) переконані в необхідності постійного контролю керівництва за діями підлеглих, що може бути віддзеркаленням психологічної неготовності респондентів до самостійної роботи в процесі навчання. Цей аспект потребує подальшого поглибленого вивчення.

Виявлено, що в 26 (61,9%) студентів-медиків переважаючим є екстернальний локус контролю, тобто, вони більше покладаються на зовнішні обставини і схильні знімати таким чином відповідальність за все, що з ним відбувається. Для інших 14 (33,3%) досліджуваних студентів-медиків притаманним був інтернальний локус контролю, що свідчить про їхню власну відповідальність за своє життя. Отже, необхідно спрямувати навчальний процес на виховання в студентів-медиків більшої самостійності в прийнятті обґрунтованих рішень і готовності до відповідальних вчинків, що має важливе значення як складова професійної компетентності лікарів.

Виявлений позитивний стійкий тісний кореляційний зв'язок (коефіцієнт кореляції Пірсона $r_{xy}=0,96$) між інтернальністю студентів-медиків та їхньою мотивацією до успіху.

В подальшому планується продовжити дане дослідження серед студентів інших спеціальностей, а також дослідити гендерний та віковий аспекти зв'язку мотивації до успіху та локус-контролю особистості.

Список використаних джерел:

1. Бажин Є., Голинкіна Є., Еткінд А. (1993). Опитувальник рівня суб'єктивного контролю РСК. [Online] available at: <https://studfile.net/preview/5263779/page:3/> [in Russian].
2. Бічерова Є., Голубева Г., Фещенко Є. (2019). Ситуаційно-специфічні показники інтернального локусу контролю підлітків з різною самооцінкою. *Теоретична та експериментальна психологія*. Т. 12. № 1. [Online] available at: <https://cyberleninka.ru/article/n/situatsionno-spetsificheskie-pokazateli-internalnogo-lokusa-kontrolya-podrostkov-s-raznoy-samoosenkoy>
3. Ганін Д. (2018). Вікові зміни локус-контролю та копінг-стратегій поведінки. *Азимут наукових досліджень: педагогіка і психологія*. Т. 7. № 2(23). [Online] available at: <https://cyberleninka.ru/article/n/vozzrastnye-izmeneniya-lokusa-kontrolya-i-koping-strategyi-povedeniya> [in Russian].
4. Кириченко Т. В. (2017). Локус контролю як механізм розвитку саморегуляції у майбутніх учителів, *Молодий вчений*. № 6(46). [Online] available at: <http://molodyvcheny.in.ua/files/journal/2017/6/74.pdf>
5. Кора Н. (2020). Локус контролю как фактор, що обумовлює конфліктну поведінку особистості. *Вісник АмДУ*. Вип. 90. [Online] available at: <https://cyberleninka.ru/article/n/lokus-kontrolya-kak-faktor-obuslovlivayuschiy-konfliktnoe-povedenie-lichnosti/viewer> [in Russian].

6. Корнілова Н., Гапонова І., Черемисова І. (2020). Локус контролю та комунікативна толерантність в конфліктній поведінці. Державних службовців (на етапі їх професійного становлення). *Прикладна юридична психологія*. № 4(53). С. 106–115. DOI: 10.33463/2072-8336.2020.4(53).106-115 ; [Online] available at: <https://cyberleninka.ru/article/n/lokus-kontrolya-i-kommunikativnaya-tolerantnost-v-konfliktnom-povedeniigosudarstvennyh-slu-zhaschih-na-etape-ih-professionalnogo/viewer> [in Russian].
7. Кроповницький О. (2018). Взаємозв'язок копінг-стратегій, локус-контролю та мотивації досягнення в керівників. *Вісник Пермського університету. Філософія. Психологія. Соціологія*. [Online] available at: <https://cyberleninka.ru/article/n/vzaimosvyaz-koping-strategy-lokusa-kontrolya-i-motivatsii-dostizheniya-u-rukovoditeley/viewer> [in Russian].
8. Лукіна С., Бурлакова А. (2018). Взаємозв'язок професійного вигорання та локус-контролю. *Серія «Вісника СВФУ»*. № 4(12). [Online] available at: <https://cyberleninka.ru/article/n/vzaimosvyaz-professionalnogo-vygoraniya-i-lokusa-kontrolya/viewer> [in Russian].
9. Мішин Ю. (2019). Особливості локус-контроля особистості із зовнішнім типом релігійності. *Інноваційна наука*. № 2. [Online] available at: <https://cyberleninka.ru/article/n/osobennosti-lokus-kontrolya-lichnosti-s-vneshnim-tipom-religioznosti/viewer> [in Russian].
10. Немов Р. С. (2011). Соціальна психологія : підручник. [Online] available at: https://stud.com.ua/15708/psihologiya/sotsialna_psihologiya
11. Плотнікова Є. (2020). Взаємозв'язок локус-контролю та здатності до самоуправління. *Серія «Вісника СВФУ»*. № 1(17). [Online] available at: <https://cyberleninka.ru/article/n/vzaimosvyaz-lokusa-kontrolya-na-sposobnosti-k-samoupravleniyu/viewer> [in Russian].
12. Сорокіна І., Куртова А., Солодовник Є. (2020). Визначення взаємозв'язку впевненості в собі та локус-контролю особистості студентів. [Online] available at: <https://cyberleninka.ru/article/n/opredelenie-vzaimosvyazi-uverennosti-v-se-be-i-lokusa-kontrolya-lichnosti-studentov/viewer> [in Russian].
13. Стрижицька О. (2019). Стрес, що сприймається, локус контролю та самоприйняття: теоретичні та емпіричні підходи. *Вісник СпбДУ. Серія : Психологія*. Т. 9. Вип. 1. [Online] available at: <https://cyberleninka.ru/article/n/vosprinimaemy-stress-lokus-kontrolya-i-samoprinyatie-teoreticheskie-i-empiricheskiy-podhody/viewer> [in Russian].
14. Cherry, K. Locus of Control and Your Life. (2021) <https://www.verywellmind.com/what-is-locus-of-control-2795434>
15. Ćurić Dražić, M, Petrović, I. B. & Vukelić, M. (2018). Career Ambition as a Way of Understanding the Relation Between Locus of Control and Self-Perceived Employability Among Psychology Students, *Front. Psychol.* Vol. 9:1729. doi: 10.3389/fpsyg.2018.01729 ; <https://www.frontiersin.org/articles/10.3389/fpsyg.2018.01729/full>
16. Golding, J, Gregory, S, Ellis, G. L., et al. (2017), Prenatal Internal Locus of Control Is Positively Associated with Offspring IQ, Mediated through Parenting Behavior, Prenatal Lifestyle and Social Circumstances. *Front. Psychol.* Vol. 8:1429. doi: 10.3389/fpsyg.2017.01429 ; [Online] available at: <https://www.frontiersin.org/articles/10.3389/fpsyg.2017.01429/full>
17. Nowicki, S, Iles-Caven, Y, Gregory, S, et al. (2018) Stability of, and Associations Between. Parent and Child Locus of Control Expectancies. *Front. Psychol.* Vol. 9:2018. doi: 10.3389/fpsyg.2018.02018 ; [Online] available at: <https://www.frontiersin.org/articles/10.3389/fpsyg.2018.02018/full>
18. Nowicki, S, Iles-Caven, Y, Kalechstein, A, & Golding, J (2021) Locus of Control: Antecedents, Consequences and Interventions Using Rotter's Definition, *Front. Psychol.* Vol. 12:698917. doi: 10.3389/fpsyg.2021.698917 ; [Online] available at: <https://www.frontiersin.org/articles/10.3389/fpsyg.2021.698917/full>
19. Reknes, I, Visockaite, G, Liefoghe, A, et al. (2019), Locus of Control Moderates the Relationship Between Exposure to Bullying Behaviors and Psychological Strain. *Front. Psychol.* Vol. 10:1323. doi: 10.3389/fpsyg.2019.01323 ; [Online] available at: <https://www.frontiersin.org/articles/10.3389/fpsyg.2019.01323/full>
20. Sullivan, S, Yamasaki, S, Ando, S, et al. (2021), The Association Between Locus of Control and Psychopathology: A Cross-Cohort Comparison Between a UK (Avon Longitudinal Study of Parents and Children) and a Japanese (Tokyo Teen Cohort) Cohort, *Front. Psychol.* Vol. 12:600941. doi: 10.3389/fpsyg.2021.600941 ; [Online] available at: <https://www.frontiersin.org/articles/10.3389/fpsyg.2021.600941/full>
21. Tagini, S, Brugnara, A, Ferrucci, R, et al. (2021), Attachment, Personality and Locus of Control: Psychological Determinants of Risk Perception and Preventive Behaviors for COVID-19. *Front. Psychol.* Vol. 12:634012. doi: 10.3389/fpsyg.2021.634012 ; [Online] available at: <https://www.frontiersin.org/articles/10.3389/fpsyg.2021.634012/full>
22. Tyler, N, Heffernan, R and Fortune, C-A (2020), Reorienting Locus of Control in Individuals Who Have Offended Through Strengths-Based Interventions: Personal Agency and the Good Lives Model. *Front. Psychol.* Vol. 11:553240. doi:10.3389/fpsyg.2020.553240 ; [Online] available at: <https://www.frontiersin.org/articles/10.3389/fpsyg.2020.553240/full>

References:

1. Bazhin, E., Golinkina, E., Etkind, A. (1993), Questionnaire on the level of subjective control of the RSK [Online] available at: <https://studfile.net/preview/5263779/page:3/> [in Russian].
2. Bicherova, E., Golubeva, G., Feshchenko, E. (2019). Situation-specific indicators of the internal locus of control of adolescents with different self-esteem. *Theoretical and experimental psychology*. Vol. 12. No. 1. [Online] available at: <https://cyberleninka.ru/article/n/situatsionno-spetsificheskie-pokazateli-internalnogo-lokusa-kontrolya-podrostkov-s-raznoy-samootsenkoy>
3. Ganin, D. (2018), Age-related changes in locus of control and behavioral coping strategies. *Azimuth of Scientific Research: Pedagogy and Psychology*. Volume 7. No. 2(23). [Online] available at: <https://cyberleninka.ru/article/n/vozrastnye-izmeneniya-lokusa-kontrolya-i-koping-strategy-povedeniya> [in Russian].
4. Kyrychenko, T. V. (2017). Locus of control as a mechanism for the development of self-regulation in future teachers. *Young Scientist*. No. 6(46). [Online] available at: <http://molodyvcheny.in.ua/files/journal/2017/6/74.pdf>

5. Kora, N. (2020). Locus of control as a factor determining the conflict behavior of an individual. *Bulletin of AmSU*. Vol. 90. [Online] available at: <https://cyberleninka.ru/article/n/lokus-kontrolya-kak-faktor-obuslovlivayuschiy-konfliktnoe-povedenie-lichnosti/viewer>[in Russian].
6. Kornilova, N., Gaponova, I., Cheremysova, I. (2020). Locus of control and communicative tolerance in conflict behavior of civil servants (at the stage of their professional development). *Applied Legal Psychology*. No. 4(53). Pp. 106–115. DOI: 10.33463/2072-8336.2020.4(53).106-115 ; [Online] available at: <https://cyberleninka.ru/article/n/lokus-kontrolya-i-komunikativnaya-tolerantnost-v-konfliktnom-povedeniigosudarstvennyh-sluzhaschih-na-etape-ih-professionalnogo/viewer> [in Russian].
7. Kropovnytskyi, O. (2018). Interrelationship of coping strategies, locus of control and achievement motivation in managers. *Bulletin of Perm University. Philosophy. Psychology. Sociology*. [Online] available at: <https://cyberleninka.ru/article/n/vzaimosvyaz-koping-strategy-lokusa-kontrolya-i-motivatsii-dostizheniya-u-rukovoditeley/viewer> [in Russian].
8. Lukina, S., Burlakova, A. (2018). Interrelationship between professional burnout and locus of control. *Series "Bulletin of the Northwestern Federal University"*. No. 4(12). [Online] available at: <https://cyberleninka.ru/article/n/vzaimosvyaz-professionalnogo-vygoraniya-i-lokusa-kontrolya/viewer> [in Russian].
9. Mishin, Yu. (2019). Peculiarities of the locus of control of a personality with an external type of religiosity. *Innovative Science*. No. 2. [Online] available at: <https://cyberleninka.ru/article/n/osobennosti-lokus-kontrolya-lichnosti-s-vneshnim-tipom-religioznosti/viewer> [in Russian].
10. Nemov, R. S. (2011). Social psychology : textbook. [Online] available at: https://stud.com.ua/15708/psihologiya/sotsialna_psihologiya
11. Plotnikova, E. (2020). Interrelationship of locus of control and the ability to self-manage. *"Bulletin of the SVFU" Series*. No. 1 (17). [Online] available at: <https://cyberleninka.ru/article/n/vzaimosvyaz-lokusa-kontrolya-na-sposobnosti-k-samoupravleniyu/viewer> [in Russian].
12. Sorokina, I., Kurtova, A., Solodovnyk, E. (2020), Determination of the relationship between self-confidence and the locus of control of students' personality. [Online] available at: <https://cyberleninka.ru/article/n/opredelenie-vzaimosvyazi-uverennosti-v-sebe-i-lokusa-kontrolya-lichnosti-studentov/viewer> [in Russian].
13. Stryzhitska, O. (2019), Perceived stress, locus of control and self-acceptance: theoretical and empirical approaches. *Bulletin of SpbDU. Psychology*. Vol. 9. Issue 1. [Online] available at: <https://cyberleninka.ru/article/n/vosprinimayemy-stress-lokus-kontrolya-i-samoprinyatie-teoreticheskie-i-empiricheskiy-podhody/viewer> [in Russian].
14. Cherry, K. Locus of Control and Your Life. (2021) <https://www.verywellmind.com/what-is-locus-of-control-2795434>
15. Ćurić Dražić, M, Petrović, I. B. & Vukelić, M (2018) Career Ambition as a Way of Understanding the Relation Between Locus of Control and Self-Perceived Employability Among Psychology Students. *Front. Psychol.*, Vol. 9:1729. doi: 10.3389/fpsyg.2018.01729 <https://www.frontiersin.org/articles/10.3389/fpsyg.2018.01729/full>
16. Golding, J, Gregory, S, Ellis, G. L., et al. (2017), Prenatal Internal Locus of Control Is Positively Associated with Offspring IQ, Mediated through Parenting Behavior, Prenatal Lifestyle and Social Circumstances. *Front. Psychol.* Vol. 8:1429. doi: 10.3389/fpsyg.2017.01429. [Online] available at: <https://www.frontiersin.org/articles/10.3389/fpsyg.2017.01429/full>
17. Nowicki, S, Iles-Caven, Y, Gregory, S, et al. (2018) Stability of, and Associations Between, Parent and Child Locus of Control Expectancies. *Front. Psychol.* Vol. 9:2018. doi: 10.3389/fpsyg.2018.02018 ; [Online] available at: <https://www.frontiersin.org/articles/10.3389/fpsyg.2018.02018/full>
18. Nowicki, S, Iles-Caven, Y, Kalechstein, A, & Golding, J (2021) Locus of Control: Antecedents, Consequences and Interventions Using Rotter's Definition. *Front. Psychol.* Vol. 12:698917. doi: 10.3389/fpsyg.2021.698917 ; [Online] available at: <https://www.frontiersin.org/articles/10.3389/fpsyg.2021.698917/full>
19. Reknes, I, Visockaite, G, Liefhoghe, A, et al. (2019). Locus of Control Moderates the Relationship Between Exposure to Bullying Behaviors and Psychological Strain. *Front. Psychol.* Vol. 10:1323. doi: 10.3389/fpsyg.2019.01323 ; [Online] available at: <https://www.frontiersin.org/articles/10.3389/fpsyg.2019.01323/full>
20. Sullivan, S, Yamasaki, S, Ando, S, et al. (2021). The Association Between Locus of Control and Psychopathology: A Cross-Cohort Comparison Between a UK (Avon Longitudinal Study of Parents and Children) and a Japanese (Tokyo Teen Cohort) Cohort. *Front. Psychol.* Vol. 12:600941. doi: 10.3389/fpsyg.2021.600941 ; [Online] available at: <https://www.frontiersin.org/articles/10.3389/fpsyg.2021.600941/full>
21. Tagini, S, Brugnera, A, Ferrucci, R, et al. (2021). Attachment, Personality and Locus of Control: Psychological Determinants of Risk Perception and Preventive Behaviors for COVID-19. *Front. Psychol.* Vol. 12:634012. doi: 10.3389/fpsyg.2021.634012 ; [Online] available at: <https://www.frontiersin.org/articles/10.3389/fpsyg.2021.634012/full>
22. Tyler, N, Heffernan, R and Fortune, C-A (2020), Reorienting Locus of Control in Individuals Who Have Offended Through Strengths-Based Interventions: Personal Agency and the Good Lives Model. *Front. Psychol.* Vol. 11:553240. doi:10.3389/fpsyg.2020.553240 ; [Online] available at: <https://www.frontiersin.org/articles/10.3389/fpsyg.2020.553240/full>