

УДК 37.03

DOI <https://doi.org/10.32689/maup.psych.2023.2.7>**Олена СТАРИНСЬКА**

кандидат психологічних наук, доцент, доцент кафедри прикладної психології та логопедії,
Бердянський державний педагогічний університет, вул. Шмідта, 4, м. Бердянськ, Україна, 71100
ORCID: 0000-0003-4601-4152

Olena STARYNKA

PhD in Psychology, Associate Professor, Associate Professor at the Applied Psychology and Speech Therapy
Department, Berdiansk State Pedagogical University, 4, Schmidt Str., Berdiansk, Zaporizhzhia region,
Ukraine, 71100
ORCID: 0000-0003-4601-4152

ГЕНДЕРНІ ОСОБЛИВОСТІ СОЦІАЛЬНОГО ІНТЕЛЕКТУ ЗДОБУВАЧІВ ВИЩОЇ ОСВІТИ З ОСОБЛИВИМИ ОСВІТНИМИ ПОТРЕБАМИ

GENDER FEATURES OF SOCIAL INTELLIGENCE OF HIGHER EDUCATION APPLICANTS WITH SPECIAL EDUCATIONAL NEEDS

Мета статті: розкрити результати емпіричного дослідження гендерних особливостей соціального інтелекту здобувачів вищої освіти з особливими освітніми потребами (105 чоловічої й 119 жіночої статі). **Методологія:** аналіз, тест вивчення соціального інтелекту Дж. Гілфорда і М. О'Саллівена, критерій ϕ^* -кутового перетворення Р. Фішера. **Висновки.** Соціальний інтелект – це складний комплекс здатностей, які дозволяють особистості досягати успіху у взаємодіях із іншими людьми. Щодо загального показника соціального інтелекту, порівняно з досліджуваними чоловічої статі, емпірично визначено статистично значуще перевищення кількості досліджуваних жіночої статі з нижчим від середнього і статистично значуще заниження – із середнім рівнем. Низький рівень виявлено в значній кількості досліджуваних чоловічої статі; вищий від середнього рівень – достатньо невеликої кількості досліджуваних жіночої статі. Щодо здатності правильно розуміти соціальні взаємодії інших людей, порівняно з досліджуваними чоловічої статі, зафіксовано статистично значуще перевищення кількості досліджуваних жіночої статі із середнім і статистично значуще заниження – з вищим від середнього рівнем. Низький рівень помічено в досліджуваних чоловічої статі. Щодо здатності правильно розуміти прояви невербальної поведінкової експресії інших людей, порівняно з досліджуваними чоловічої статі, визначено статистично значуще перевищення кількості досліджуваних жіночої статі з низьким і статистично значуще заниження – з нижчим від середнього рівнем. Середній рівень помічено в досліджуваних жіночої статі. Вищий від середнього рівень у досліджуваних відсутній. Щодо здатності правильно розуміти прояви вербальної поведінкової експресії інших людей, порівняно з досліджуваними чоловічої статі, встановлено статистично значуще перевищення кількості досліджуваних жіночої статі із середнім рівнем. Низький рівень мають досліджувані чоловічої статі. Щодо здатності правильно прогнозувати поведінку інших людей, порівняно з досліджуваними чоловічої статі, визначено статистично значуще перевищення кількості досліджуваних жіночої статі із середнім рівнем. Вищий від середнього рівень має достатньо невелика кількість досліджуваних жіночої статі. Низького рівня не має. Високий рівень соціального інтелекту відсутній.

Ключові слова: соціальний інтелект, здатність, досліджувана жіночої статі, досліджуваний чоловічої статі, здобувач вищої освіти.

The purpose of the article: to reveal the results of an empirical study of the gender features of social intelligence of higher education applicants with special educational needs (105 male and 119 female). **Methodology:** analysis, a social intelligence studying test of J. Guilford and M. O'Sullivan, criterion ϕ^* of the angular transformation of R. Fisher. **Conclusions.** Social intelligence is a difficult complex of abilities that allow personality to succeed in interactions with other people. Concerning the overall indicator of social intelligence, compared to the male under study, the statistically significant excess of the number of female respondents with lower than the average and statistically significant lowness is determined by the average level. Low levels were found in a large number of male respondents; higher than the average level are a sufficient small number of female respondents. With regard to the ability to properly understand the social interactions of other people, compared to the male respondents, a statistically significant excess of the number of female respondents with average and statistically significant lowness is determined by the higher than the average level. Low levels are observed in the male respondents. With regard to the ability to properly understand the manifestations of non-verbal behavioral expression of other people, compared to the male respondents, a statistically significant excess of the number of women respondents with low and statistically significant lowness is determined – with a lower than the average level. The average level is observed in the female respondents. The higher than the average level in the respondents is absent. With regard to the ability to properly understand the manifestations of verbal behavioral expression of other people, compared to the male respondents, a statistically significant excess of the number of women respondents with an average level is established. Low levels have male respondents. Regarding the ability to properly predict the behavior of other people compared to the male respondents, the statistically significant excess of the number of women respondents with an average level is determined. A sufficiently small number of female respondent are higher than the average level. There is no low level. There is no high level of social intelligence.

Key words: social intelligence, ability, female respondent, male respondent, higher education applicant.

Постановка проблеми. Вивчення соціального інтелекту, як провідного чинника ефективною соціально-психологічної адаптації особистості, набуває дедалі більшої актуальності в умовах інтеграції Української держави до Європейського соціокультурного простору. В зв'язку із трансформацією сфери вищої освіти і запровадженням академічної мобільності необхідно розвивати соціальний інтелект здобувачів вищої освіти, що підтверджують положення Закону України «Про вищу освіту». Зазначене підвищує значущість емпіричних досліджень чинників розвитку соціального інтелекту здобувачів вищої освіти для психологічної науки і практики.

Аналіз останніх досліджень і публікацій. В іноземних і вітчизняних емпіричних дослідженнях презентовано певні аспекти проблеми чинників розвитку соціального інтелекту здобувачів вищої освіти. Встановлено, що розвиток соціального інтелекту здобувачів вищої освіти Пакистану не залежить від їхньої гендерної належності й величини населеного пункту проживання (міста чи села), проте суттєво залежить від віку. Визначено підвищення рівня соціального інтелекту з віком досліджуваних [3]. Доведено, що використання “WhatsApp” в смартфоні впливає на мотивацію досягнення здобувачок вищої освіти Саудівської Аравії, однак не зумовлює вплив на їхній соціальний інтелект [2]. Виявлено залежність від віку рівня соціального інтелекту й в українських досліджуваних. А саме, рівні розвитку соціального інтелекту здобувачів вищої освіти є нижчими, порівняно з працюючими досліджуваними середнього зрілого віку [1]. Проведений теоретичний аналіз сучасних іноземних і вітчизняних емпіричних наукових досліджень засвідчив, що психологи не вивчали розвиток соціального інтелекту українських здобувачів вищої освіти з особливими освітніми потребами, залежно від їхньої гендерної належності.

Мета статті: презентувати результати емпіричного вивчення гендерних особливостей соціального інтелекту здобувачів вищої освіти з особливими освітніми потребами.

Виклад основного матеріалу. На наш погляд, соціальний інтелект – це складний комплекс здатностей особистості, які дозволяють їй досягати успіху в ситуаціях взаємодій із іншими людьми [1].

Вивченню соціального інтелекту і досягненню визначеної мети сприяло використання відповідного тесту Дж. Гілфорда і М. О'Саллівена [4], що був адаптований О. Михайловою (Альошиною). Тест складається із субтестів, які дозволяють визначити

рівні здатностей досліджуваних щодо розуміння: різних ситуацій взаємодій із життя інших людей (1 субтест), проявів невербальної (2 субтест) і вербальної (3 субтест) поведінкової експресії інших людей, а також здатностей передбачати їхню поведінку (4 субтест). Сума балів за усіма субтестами є загальним показником соціального інтелекту досліджуваних.

Для статистичної обробки одержаних кількісних даних застосовувався критерій ϕ^* -кутового перетворення Р. Фішера. Відзначимо, що позначення * використано для значення критерію ϕ^* , якщо $p \leq 0,01$; позначення ** – для значення критерію ϕ^* , якщо $p \leq 0,05$. Критичні значення критерію $\phi^*=1,64$ (якщо $p \leq 0,05$); $\phi^*=2,31$ (якщо $p \leq 0,01$).

В дослідженні взяли участь 224 здобувачі вищої освіти з особливими освітніми потребами закладів вищої освіти міст Київ, Кам'янець-Подільський і Бердянськ (на цей час тимчасово переміщеного до міста Запоріжжя). Вік досліджуваних – 17-22 рр. З-поміж досліджуваних було 105 чоловічої статі та 119 жіночої статі.

Одержані кількісні дані щодо рівнів загального показника соціального інтелекту досліджуваних чоловічої й жіночої статі подано на рис. 1.

Як помітно з рис. 1, найбільшу кількість досліджуваних жіночої (81,52 %) статі й значно меншу – чоловічої (40 %) статі вирізняє нижчий від середнього рівень загального показника соціального інтелекту. Відмінності є статистично значущими ($\phi^*=6,595^*$). Досліджуваним із цим рівнем властива здатність пізнавати і правильно розуміти поведінку інших людей для досягнення успіху в майже одній четвертій частині взаємодій із ними. Достатньо невелику кількість досліджуваних чоловічої (20 %) статі й значно меншу жіночої (9,24 %) статі характеризує середній рівень загального показника соціального інтелекту. Визначено статистично значущі відмінності ($\phi^*=2,323^*$). Досліджуваним із цим рівнем властива здатність пізнавати і правильно пояснювати поведінку інших людей настільки, щоб досягати успіху майже в половині взаємодій із ними.

В достатньо значній кількості досліджуваних чоловічої (40 %) статі встановлено низький рівень загального показника соціального інтелекту. Досліджуваних із цим рівнем характеризує така здатність пізнавати й правильно пояснювати поведінку інших людей, що дозволяє їм досягати успіху в окремих соціальних взаємодіях. В досліджуваних жіночої статі низького рівня не визначено. В невеликій кількості досліджуваних жіночої

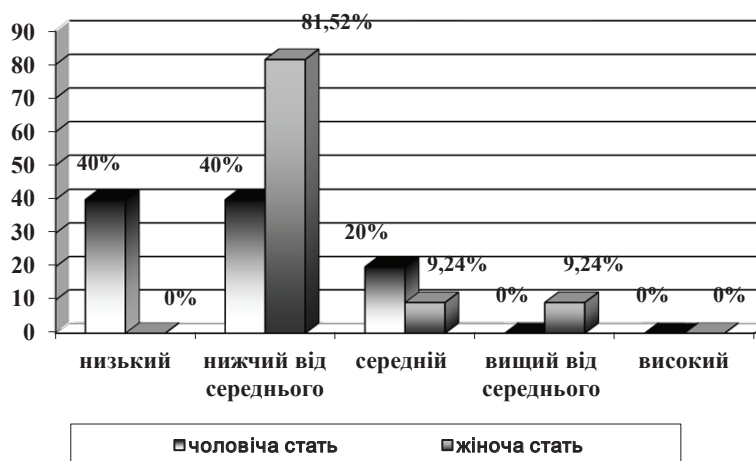


Рис. 1. Рівні загального показника соціального інтелекту досліджуваних чоловічої й жіночої статі

(9,24 %) статі помічено вищий від середнього рівень загального показника соціального інтелекту. Досліджувані з цим рівнем здатні пізнавати і правильно розуміти поведінку інших людей так, що вони досягають успіху майже в трьох четвертих частинах взаємодій із ними. В досліджуваних чоловічої статі вищого від середнього рівня не виявлено. Високий рівень загального показника соціального інтелекту в досліджуваних не зафіксований.

Отже, на протипагу досліджуваним чоловічої статі, встановлено статистично значуще перевищення кількості досліджуваних жіночої статі з нижчим від середнього рівнем і статистично значуще заниження – із середнім рівнем загального показника соціального інтелекту. Низький рівень виявлено лише в значній кількості досліджуваних чоловічої статі; вищий від середнього рівень – достатньо невеликої кількості досліджуваних жіночої статі. Високий рівень у досліджуваних не визначено.

Кількісні дані щодо рівнів здатності досліджуваних чоловічої й жіночої статі правильно розуміти соціальні взаємодії між іншими людьми висвітлено на рис. 2.

З рис. 2 видно, що достатньо велику кількість досліджуваних чоловічої (40 %) статі й достатньо велику – жіночої (36,13 %) статі характеризує нижчий від середнього рівень здатності правильно розуміти соціальні взаємодії інших людей. Відмінності є статистично незначущими ($\varphi^*=0,597$). Досліджувані з цим рівнем мають здатність правильно розуміти майже одну четверту частину ситуацій соціальних взаємодій інших людей. Достатньо невелику кількість досліджуваних чоловічої (20 %) статі й значно більшу – жіночої

(45,38 %) статі вирізняє середній рівень здатності правильно розуміти соціальні взаємодії між іншими людьми. Відмінності виявилися статистично значущими ($\varphi^*=4,123^*$). Досліджувані з цим рівнем мають здатність правильно розуміти майже половину ситуацій взаємодій між іншими людьми.

Достатньо незначній кількості досліджуваних чоловічої (20 %) й жіночої (18,49 %) статі властивий вищий від середнього рівень здатності правильно розуміти соціальні взаємодії між іншими людьми. Відмінності статистично незначущі ($\varphi^*=0,284$). Досліджувані з цим рівнем мають здатність правильно розуміти майже три четверти частини ситуацій взаємодій між іншими людьми. В достатньо невеликої кількості досліджуваних чоловічої (20 %) статі помічено низький рівень здатності правильно розуміти соціальні взаємодії інших людей. Досліджувані з цим рівнем мають здатність правильно розуміти лише окремі ситуації взаємодій між іншими людьми. В досліджуваних жіночої статі низького рівня не встановлено. Високого рівня здатності правильно розуміти соціальні взаємодії між іншими людьми в досліджуваних не помічено.

Отож, порівняно з досліджуваними чоловічої статі, виявлено статистично значуще перевищення кількості досліджуваних жіночої статі із середнім, статистично значуще заниження – з вищим від середнього і статистично незначуще заниження – з нижчим від середнього рівнем здатності правильно розуміти соціальні взаємодії між іншими людьми. Низький рівень помічено лише в досліджуваних чоловічої статі. Високого рівня у досліджуваних не має.

Одержані кількісні дані щодо рівнів здатності досліджуваних чоловічої й жіночої статі правильно розуміти прояви невербальної поведінкової експресії інших людей презентовано на рис. 3.

Як помітно з рис. 3, великій кількості досліджуваних чоловічої (80 %) й значно меншій – жіночої (26,9 %) статі притаманний нижчий від середнього рівень здатності правильно розуміти прояви невербальної пове-

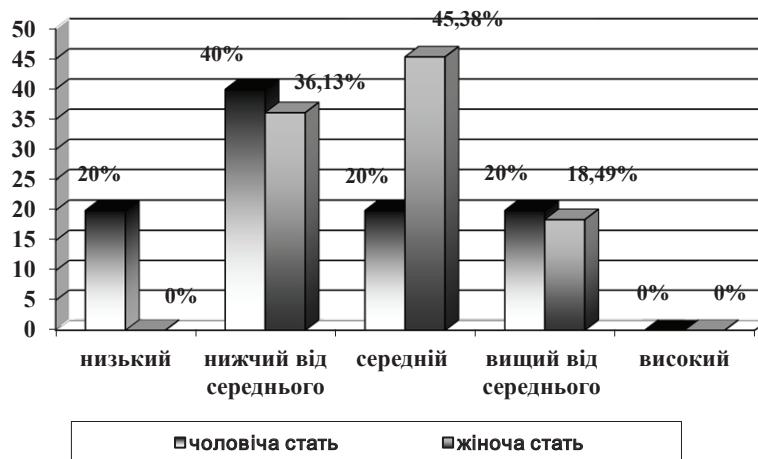


Рис. 2. Рівні здатності досліджуваних чоловічої й жіночої статі правильно розуміти соціальні взаємодії між іншими людьми

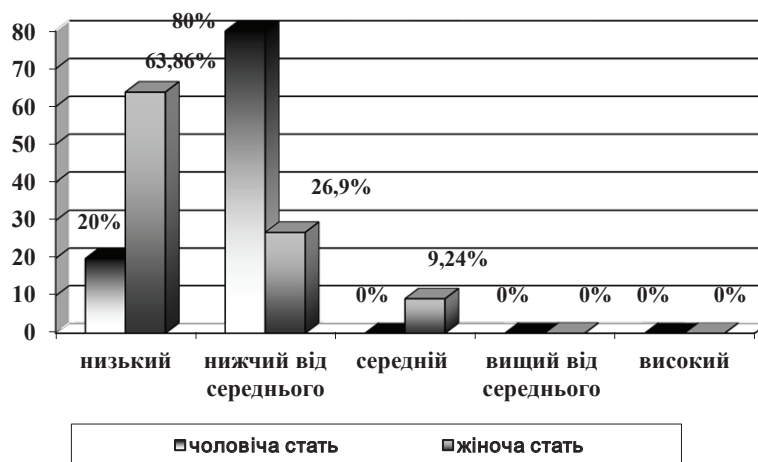


Рис. 3. Рівні здатності досліджуваних чоловічої й жіночої статі правильно розуміти прояви невербальної поведінкової експресії інших людей

дінкової експресії інших людей. Відмінності є статистично значущими ($\varphi^*=8,387^*$). Досліджувані з цим рівнем здатні правильно розуміти майже одну четверту частину проявів невербальної поведінкової експресії інших людей. Достатньо невеликій кількості досліджуваних чоловічої (20 %) статі й значно більшій – жіночої (63,86 %) статі властивий низький рівень здатності розуміти соціальні взаємодії між іншими людьми. Відмінності є статистично значущими ($\varphi^*=6,916^*$). Дослі-

джувані з цим рівнем здатні правильно розуміти лише окремі прояви невербальної поведінкової експресії інших людей.

Достатньо незначну кількість досліджуваних жіночої (9,24 %) статі вирізняє середній рівень здатності правильно розуміти прояви невербальної поведінкової експресії інших людей. Досліджувані з цим рівнем здатні правильно розуміти майже половину проявів невербальної поведінкової експресії інших людей. В досліджуваних чоловічої статі

середній рівень не встановлено. Вищого від середнього і високого рівнів здатності правильно розуміти прояви невербальної поведінкової експресії інших людей не виявлено.

Отже, порівняно з досліджуваними чоловічої статі, встановлено статистично значуще перевищення кількості досліджуваних жіночої статі з низьким і статистично значуще заниження – з нижчим від середнього рівнем здатності правильно розуміти прояви невербальної поведінкової експресії інших людей. Середній рівень помічено лише в досліджуваних жіночої статі. Вищого від середнього і високого рівнів у досліджуваних не визначено.

Одержані кількісні дані щодо рівнів здатності досліджуваних чоловічої й жіночої статі правильно розуміти прояви вербальної поведінкової експресії інших людей висвітлено на рис. 4.

Як видно з рис. 4, значну кількість досліджуваних чоловічої (40 %) й жіночої (45,38 %) статі характеризує нижчий від середнього рівень здатності правильно розуміти прояви вербальної поведінкової експресії інших людей. Відмінності статистично незначущі ($\phi^*=0,822$). Досліджуваним із цим рівнем притаманна здатність правильно розуміти прояви вербальної поведінкової експресії інших людей майже в одній четвертій частині соціальних взаємодій із ними. Достатньо невелику кількість досліджуваних чоловічої (20 %) статі й достатньо значну жіночої (36,13 %) статі вирізняє середній рівень здатності правильно розуміти прояви вербальної поведінкової експресії інших людей. Відмінності є статистично значущими ($\phi^*=2,704^*$). Досліджуваним із цим рівнем властива здатність правильно розуміти прояви вербальної поведінкової експресії інших людей майже в половині ситуацій взаємодій із ними.

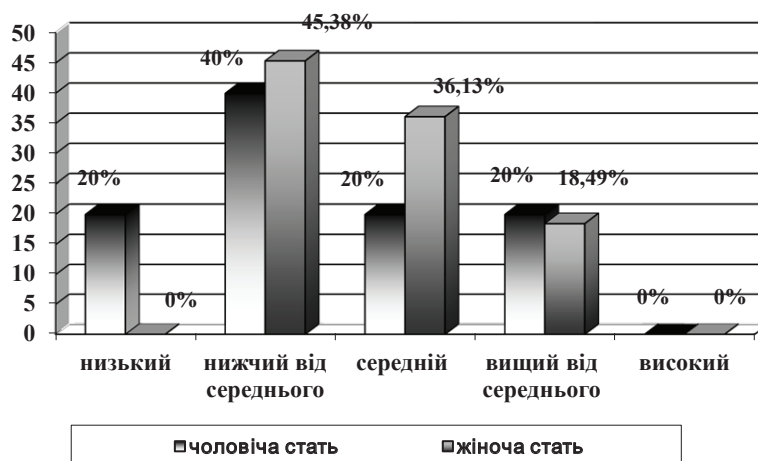


Рис. 4. Рівні здатності досліджуваних чоловічої й жіночої статі правильно розуміти прояви вербальної поведінкової експресії інших людей

сї інших людей майже в половині ситуацій взаємодій із ними.

В достатньо невеликій кількості досліджуваних чоловічої (20 %) статі визначено низький рівень здатності правильно розуміти прояви вербальної поведінкової експресії інших людей. Досліджувані з цим рівнем здатні правильно розуміти окремі прояви вербальної поведінкової експресії інших людей в соціальних взаємодіях із ними. В досліджуваних жіночої статі низького рівня не визначено.

В достатньо незначній кількості досліджуваних чоловічої (20 %) і жіночої (18,49 %) статі встановлено вищий від середнього рівень здатності правильно розуміти прояви вербальної поведінкової експресії інших

людей. Відмінності статистично незначущі ($\phi^*=0,284$). Досліджувані з цим рівнем здатні правильно розуміти прояви вербальної поведінкової експресії інших людей майже в трьох четвертих частинах ситуацій соціальних взаємодій. Високого рівня здатності правильно розуміти прояви вербальної поведінкової експресії інших людей у досліджуваних не виявлено.

Отже, порівняно з досліджуваними чоловічої статі, виявлено статистично значуще перевищення кількості досліджуваних жіночої статі із середнім, статистично незначуще заниження – з вищим від середнього і статистично незначуще перевищення – з нижчим від середнього рівнем здатності правильно

розуміти прояви вербальної поведінкової експресії інших людей. Низький рівень помічено лише в досліджуваних чоловічої статі. Високий рівень у досліджуваних відсутній.

Одержані кількісні дані щодо рівнів здатності досліджуваних чоловічої й жіночої статі правильно прогнозувати поведінку інших людей подано на рис. 5.

З рис. 5 помітно, що великій кількості досліджуваних чоловічої (80 %) статі й значно меншій жіночої (45,38 %) статі властивий нижчий від середнього рівень здатності правильно прогнозувати поведінку інших людей. Відмінності статистично значущі ($\phi^*=5,489^*$). Досліджувані з цим рівнем здатні правильно прогнозувати поведінку інших

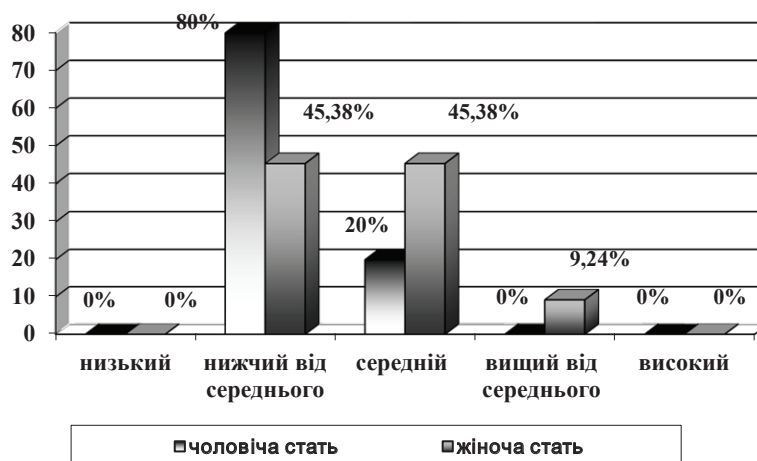


Рис. 5. Рівні здатності досліджуваних чоловічої й жіночої статі правильно прогнозувати поведінку інших людей

людей майже в одній четвертій частині ситуацій соціальних взаємодій із ними. Достатньо невеликій кількості досліджуваних чоловічої (20 %) статі й значно більшій – жіночої (45,38 %) статі властивий середній рівень здатності правильно прогнозувати поведінку інших людей. Відмінності є статистично значущими ($\phi^*=4,123^*$). Досліджувані з цим рівнем здатні правильно прогнозувати поведінку інших людей майже в половині ситуацій взаємодій із ними.

Достатньо невелику кількість досліджуваних жіночої (9,24 %) статі вирізняє вищий від середнього рівень здатності правильно прогнозувати поведінку інших людей. Досліджувані з цим рівнем здатні правильно прогнозувати поведінку інших людей майже в трьох четвертих частинах ситуацій взаємодій із ними. В досліджуваних чоловічої статі вищий від середнього рівень відсутній.

Отже, порівняно з досліджуваними чоловічої статі, виявлено статистично значуще заниження кількості досліджуваних жіночої статі з нижчим від середнього рівнем і статистично значуще перевищення – із середнім рівнем здатності правильно прогнозувати поведінку інших людей. Із вищим від середнього рівнем помічено лише невелику кількість

досліджуваних жіночої статі. Низького і високого рівнів здатності правильно прогнозувати поведінку інших людей у досліджуваних не встановлено.

Висновки. Одержані емпіричні результати підтвердили досягнення мети дослідження. Соціальний інтелект виступає складним комплексом здатностей особистості, які дозволяють їй досягати успішного результату у взаємодіях із іншими людьми Емпіричне вивчення здобувачів вищої освіти з особливими освітніми потребами дозволило резюмувати, що, порівняно з досліджуваними чоловічої статі, більшу кількість досліджуваних жіночої статі вирізняють вищі рівні загального показника і конструктивів (здатностей правильно розуміти соціальні взаємодії інших людей та їхню невербальну і вербальну поведінкову експресію та здатності правильно прогнозувати поведінку інших людей) соціального інтелекту. Однак високого рівня щодо загального показника і конструктивів соціального інтелекту в жодного досліджуваного не помічено.

Так, щодо загального показника соціального інтелекту, порівняно з досліджуваними чоловічої статі, визначено статистично значуще перевищення кількості досліджуваних жіночої статі з нижчим від середнього рівнем

і статистично значуще заниження – із середнім рівнем. Низький рівень виявлено лише в значній кількості досліджуваних чоловічої статі; вищий від середнього рівень – в достатньо невеликій кількості досліджуваних жіночої статі.

Щодо здатності правильно розуміти соціальні взаємодії між іншими людьми, порівняно з досліджуваними чоловічої статі, встановлено статистично значуще перевищення кількості досліджуваних жіночої статі із середнім рівнем і статистично значуще заниження – з вищим від середнього рівнем. Низький рівень зафіксовано лише в досліджуваних чоловічої статі.

Щодо здатності правильно розуміти прояви невербальної поведінкової експресії інших людей, порівняно з досліджуваними чоловічої статі, визначено статистично значуще перевищення кількості досліджуваних жіночої статі з низьким рівнем і статистично значуще заниження – з нижчим від середнього рівнем. Середній рівень виявлено лише в досліджуваних жіночої статі. Вищий від

середнього рівень не встановлено в жодного досліджуваного.

Щодо здатності правильно розуміти прояви вербальної поведінкової експресії інших людей, порівняно з досліджуваними чоловічої статі, виявлено статистично значуще перевищення кількості досліджуваних жіночої статі із середнім рівнем. Низький рівень мають лише досліджувані чоловічої статі.

Щодо здатності правильно прогнозувати поведінку інших людей, порівняно з досліджуваними чоловічої статі, визначено статистично значуще перевищення кількості досліджуваних жіночої статі із середнім рівнем. Щодо вищого від середнього рівня виявлено лише достатньо невелику кількість досліджуваних жіночої статі. Низького рівня в досліджуваних не помічено.

Перспективу подальших наукових пошуків визнаємо в емпіричному вивченні психологічних чинників розвитку конструктивів соціального інтелекту здобувачів вищої освіти з особливими освітніми потребами, зважаючи на їхню гендерну належність.

Література:

1. Старинська О. Особливості становлення соціального інтелекту особистості пізнього юнацького віку. *Науковий часопис НПУ імені М. П. Драгоманова. Серія 12. Психологічні науки : зб. наук. праць*. 2019. Вип. 8 (53). С. 5–14. [https://doi.org/10.31392/NPU-nc.series12.2019.8\(53\).09](https://doi.org/10.31392/NPU-nc.series12.2019.8(53).09)
2. Alshaibani M. H., Qusti E. S. The Role of Smartphone app “WhatsApp” on Achievement Motivation and Social Intelligence among Female Undergraduate Students. *Perspectives in Psychiatric Care*. 2021. Vol. 57(2). P. 597–603. <https://doi.org/10.1111/ppc.12582>
3. Asghar Ali, Iqbal Ahmad, Adnan Khan. Gender, Age and Locality Based Social Intelligence Differences of B. Ed. (Hons) Students. *Global Social Sciences Review (GSSR)*. 2019. Vol. IV, No. I. P. 145–149. [http://dx.doi.org/10.31703/gssr.2019\(IV-I\).19](http://dx.doi.org/10.31703/gssr.2019(IV-I).19)
4. Guilford J. P. *The Nature of Human Intelligence*. New York : McGraw-Hill, 1967. 538 p.

References:

1. Starynska O. V. Osoblyvosti stanovlennia sotsialnoho intelektu osobystosti piznoho yunatskoho viku [Peculiarities of Development of Social Intelligence Personality of Later Youth Age]. *Naukovyi chasopys NPU imeni M. P. Dragomanova. Seriiia 12. Psykholohichni nauky : zbirnyk naukovykh prats aukovi pratsi MAUP. Psykholohiia*. 2019. Vyp. 8(53). S. 86–97. [https://doi.org/10.31392/NPU-nc.series12.2019.8\(53\).09](https://doi.org/10.31392/NPU-nc.series12.2019.8(53).09) [in Ukrainian]
2. Alshaibani M. H., Qusti E. S. The Role of Smartphone app “WhatsApp” on Achievement Motivation and Social Intelligence among Female Undergraduate Students. *Perspectives in Psychiatric Care*. 2021. Vol. 57(2). P. 597–603. <https://doi.org/10.1111/ppc.12582>
3. Asghar Ali, Iqbal Ahmad, Adnan Khan. Gender, Age and Locality Based Social Intelligence Differences of B. Ed. (Hons) Students. *Global Social Sciences Review (GSSR)*. 2019. Vol. IV, No. I. P. 145–149. [http://dx.doi.org/10.31703/gssr.2019\(IV-I\).19](http://dx.doi.org/10.31703/gssr.2019(IV-I).19)
4. Guilford J. P. *The Nature of Human Intelligence*. New York : McGraw-Hill, 1967. 538 p.