

И. Ю. КУЧЕРОВА, Н. А. КОЗИНА, студентки IV курса
(Крымский государственный гуманитарный институт, г. Ялта)

ОСОБЕННОСТИ ЛИЧНОСТИ СТУДентОК-ПСИХОЛОГОВ

Наукові праці МАУП, 2003, вип. 12, с. 51–53

Представлены данные пилотажного исследования особенностей личности 23 девушек-студенток, обучающихся по специальности "Практический психолог. Социальный педагог", в возрасте 17–23 лет. Оценку осуществляли по показателям теста ММРІ по 13 основным и 117 дополнительным шкалам.

В настоящем исследовании использован тест ММРІ – СМІЛ в модификации Л. Н. Собчик [4] и компьютеризированный – Е. Ю. Бруннер. Исследование осуществляли на базе КГПИ. Групповое тестирование студентов проводили по стандартной бланковой методике СМІЛ [4]. Обработку осуществляли по 13 основным и 117 дополнительным шкалам, полученным Л. Н. Собчик [4], и по шкале "Адаптивность", условно обозначенной нами как "Адр" [2]. Различия между рассматриваемыми выборками оценивали по *t*-критерию Стьюдента при $P < 0,05$.

Как видно из представленных данных (рис. 1), наибольшие значения Т-баллов шкал основного профиля, находящиеся в пределах $56,9 \pm 14,7$ – $65,8 \pm 12,1$, у всей выборки студенток соответствуют шкалам 9, 4 и 8. Такого типа профиль можно отнести к нормативному, с ведущими показателя-

ми, характерными для этих шкал. В целом наши данные не противоречат данным Л. Н. Собчик [4].

Анализ показателей Т-баллов дополнительных шкал (рис. 2) показал, что наибольшие значения (выше 65 Т-баллов) имеют шкалы Мf4 (женственность интересов – $90,7 \pm 14,1$), Рг (предубежденность – $61,1 \pm 8,9$), Re (социальная ответственность – $66,7 \pm 12,9$) и Адр (адаптивность – $73,2 \pm 12,2$), низкие показатели (ниже 35 Т-баллов) – Ам (алкоголизм – $24,3 \pm 8,8$) и Аг (реакция тревоги – $3,5 \pm 8,4$).

Полученные данные позволяют нам сделать следующие предварительные выводы о "средненормативном" портрете студенток-психологов.

КОДИРОВАНИЕ ОСНОВНОГО ПРОФИЛЯ по Уэшлу: 9- 64802/ 371: 5# FLK.

УСТАНОВКА НА ПРОЦЕДУРУ ТЕСТИРОВАНИЯ: в пределах нормы, стремление избежать

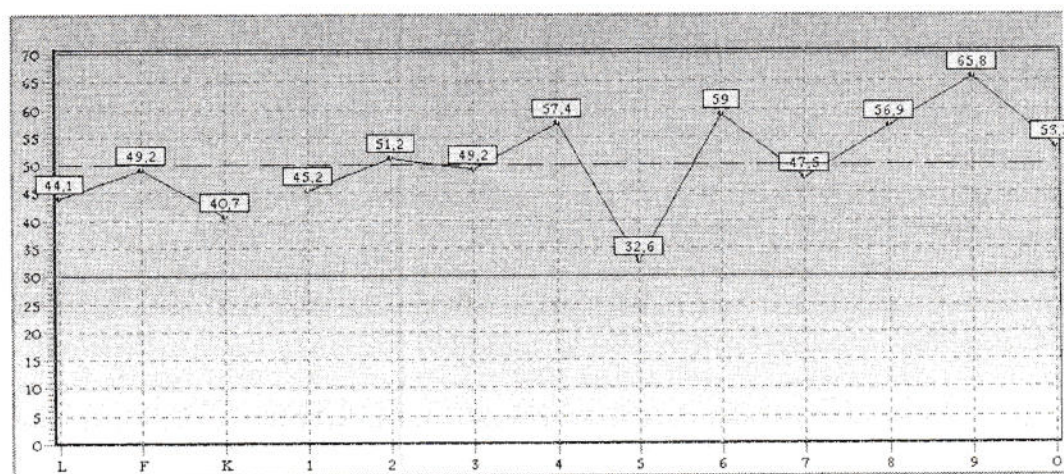


Рис. 1. Усредненный профиль СМІЛ 23 девушек-психологов:
по оси ординат — значения Т-баллов; по оси абсцисс — шкалы Л. Н. Собчик [4]

откровенных ответов с целью получения более "нормального" результата.

РЕАКЦИЯ НА ПРОЦЕДУРУ ТЕСТИРОВАНИЯ: отсутствие диссимуляции, эмоциональная неустойчивость в условиях тестирования.

ОБЩЕЕ ОПИСАНИЕ ПРОФИЛЯ. Основной профиль имеет "позитивный" уклон, свидетельствующий о большом риске поведенческих реакций. Все шкалы основного профиля находятся в пределах нормативного разброса.

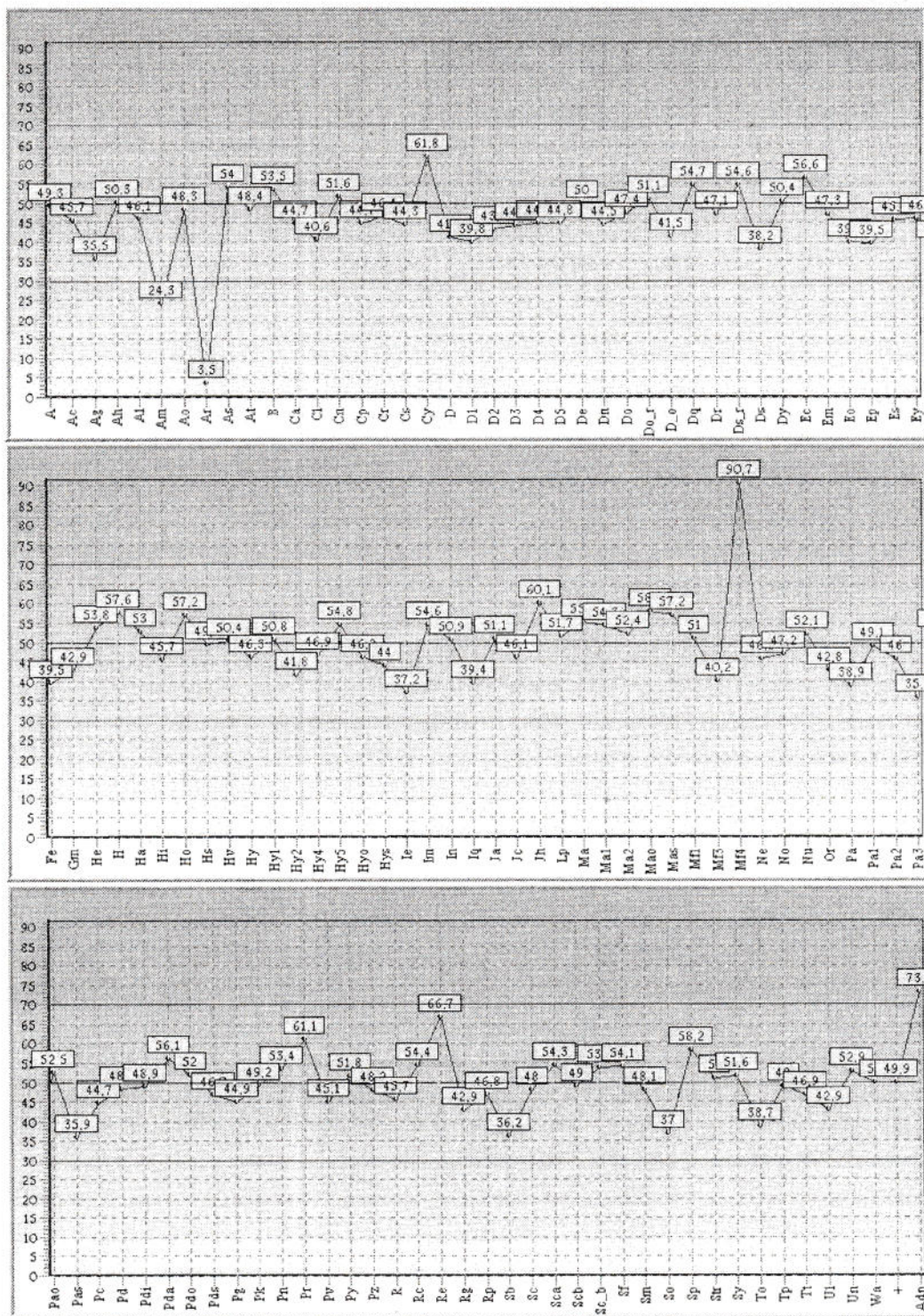


Рис. 2. Усредненный профиль СМИЛ по дополнительным шкалам студенток-психологов. Обозначения те же, что и на рис. 1

ТИП РЕАГИРОВАНИЯ: иррациональный тип личности.

ЖИЗНЕННАЯ ПОЗИЦИЯ: активно-пассивная.

САМООЦЕНКА: позитивная, завышенная, уверенность в себе.

СТИЛЬ ОБЩЕНИЯ: негибкий стиль межличностного общения, отсутствует дипломатичность и особая разборчивость в контактах. Непостоянство в привязанностях, убежденность в своей правоте, легкость в принятии решений.

ОТНОШЕНИЕ К ДРУГИМ ЛЮДЯМ: низкая социальная желательность и откликаемость на социальные проблемы. Отсутствие качества "играть роли". Скептицизм. Отсутствие злопамятности, концентрация на обидах. Застенчивость.

СИСТЕМНЫЙ ТИП ВОСПРИЯТИЯ: наглядно-образный.

ОТНОШЕНИЕ К СВОЕМУ ЗДОРОВЬЮ: спокойное, адекватная реакция на существующие соматические заболевания, отсутствие ипохондричности и мнительности по отношению к здоровью.

СТРЕСС. ВОЗМОЖНАЯ РЕАКЦИЯ НА СТРЕСС: низкая чувствительность к воздействиям среды, проявляют, но не всегда, целенаправленную активность, при этом возможно подражание авторитетной лидирующей личности.

ТИПИЧНЫЕ ЗАЩИТНЫЕ МЕХАНИЗМЫ: ложь и хвастовство при занижении самооценки.

ВОЗМОЖНЫЙ ТИП ДЕЗАДАПТАЦИИ: асоциальное поведение.

КОРРЕКЦИОННЫЙ ПОДХОД: щадящая социальная ниша, оберегающий подход, терпимость со стороны окружающих. Возможен через авторитетного лидера или мнение референтной группы. Менее действенны императивные способы воздействия, более успешны — сотрудничество. Работа должна быть направлена на повышение уровня самоконтроля и самосознания, а также по пути направления спонтанной активности в социально полезное русло.

ВЕДУЩИЕ ПОТРЕБНОСТИ: аффилиативная, потребность в дружелюбных гармоничных отношениях, защищенности. Высокая мотивация достижения, ориентированная скорее на двигательную или речевую активность, чем на конкретные цели, выраженная тенденция к самореализации и противодействию влиянию среды.

ПСИХО-ЭМОЦИОНАЛЬНОЕ СОСТОЯНИЕ: низкие внутриличностные условия для мыслительной деятельности. Легко возникают кратковременные эмоциональные всплески, снисходительное отношение к своим промахам и недостаткам.

Низкая зависимость эмоционального состояния от внешних факторов. Недостаток осторожности и боязливости, низкая тревожность. Удовлетворенность собой.

ОСОБЕННОСТИ ЛИЧНОСТИ И ПСИХОЛОГИЧЕСКИХ СОСТОЯНИЙ: высокая адаптивность к обучению в учебном заведении. Сентиментальность, чувствительность, ранимость, инфантилизм. Влюбчивость, бравада, бесцеремонность, демонстративность.

ПОЛО-РОЛЕВОЕ ПОВЕДЕНИЕ: высокая женственность интересов. Недифференцированность поло-ролевого поведения, характерная для людей данного возраста. Ортодоксально женственный тип поведения. Стремление к семейному очагу, быть опекаемой, защищенности. Кокетливость. Любовь к детям.

НАПРАВЛЕНИЯ ДЕЯТЕЛЬНОСТИ: гуманистическая и художественно-эстетическая направленность интересов. Немонотонная и неоднообразная деятельность, где реализуется активность, тяга к общению, возможность быть на виду.

РЕКОМЕНДАЦИИ К ВЫБОРУ ПРОФЕССИИ: при преобладании формально-логического мышления — профессии инженера или механика. Имеется тенденция к частым переменам места и вида занятий. Возможна хорошая адаптация в традиционно женских сферах деятельности: уход за больными, воспитание детей, приготовление пищи и т. д. Гуманитарные области знаний.

При повторном тестировании 10 студенток через 11 месяцев у шести из них выявлено достоверное изменение показателей сырых баллов. При этом у трех девушек отмечено достоверное увеличение, а у трех других — уменьшение.

Таким образом, проблемы профпригодности 17–23-летних студентов-психологов относятся к важнейшим при профессиональном отборе и становлении молодежи.



Литература

1. Березин Ф. Б., Мирошников М. П., Соколова Е. Д. Методика многостороннего исследования личности. — М.: Фолиум, 1994. — 175 с.
2. Дюк В. А. Компьютерная психодиагностика. — СПб.: Братство, 1994. — 364 с.
3. Собчик Л. Н. Психодиагностика в профориентации и кадровом отборе. — СПб.: Речь, 2002. — 72 с.
4. Собчик Л. Н. Стандартизированный многофакторный метод исследования личности СМИЛ. — СПб.: Речь, 2000. — 219 с.