

ФАКТОРИ ВПЛИВУ НА ФОРМУВАННЯ І ВИКОРИСТАННЯ РЕСУРСНОГО ПОТЕНЦІАЛУ РЕГІОНУ

Наукові праці МАУП, 2011, вип. 3(30), с. 97–102

Становлення ринкової економіки та зміцнення ринкових відносин в Україні передбачає вивчення та використання закономірностей, у тому числі у сфері використання сукупного ресурсного потенціалу регіону.

Будь-який регіон може успішно функціонувати лише за умови глибоких знань про наявність ресурсів, їх економічної оцінки, а також факторів, які впливають на формування та використання його ресурсної бази.

Під факторами, які впливають на формування та використання ресурсної бази регіону, розуміють сукупність аргументів (причин), які зумовлюють особливості розвитку певних економічних процесів у конкретному регіоні. Фактори визначають кількісні та якісні характеристики видів господарської діяльності. Вони впливають на обсяги і напрями економічної діяльності, на визначення соціальних пріоритетів, вони є практичним інструментом вирішення економічних завдань [2, 62].

Під факторами також розуміються “ресурси виробничої діяльності і економіки в цілому (земля, праця, капітал, підприємництво); рушійні сили економічних, виробничих процесів, що впливають на результат виробничої, економічної діяльності” [5, 363].

На формування та використання ресурсного потенціалу регіону впливають загальні економічні закони: сталого розвитку продуктивних сил; територіального поділу праці; погодження інтересів; наукової організації управління; регіоналізації та глобалізації. Найбільшу роль відіграє закон сталого розвитку продуктивних сил, оскільки він визначає стратегічний напрям досягнення соціально-економічного розвитку регіону на основі існуючого ресурсного потенціалу.

Регіональні фактори розвитку ресурсного потенціалу і активізації економічного зростання за своєю природою мають загальносуспільне значення, оскільки є факторами розвитку всіх галузей у регіоні.

Об’єктивна і всебічна оцінка дії факторів у кожному регіоні визначає специфіку формування

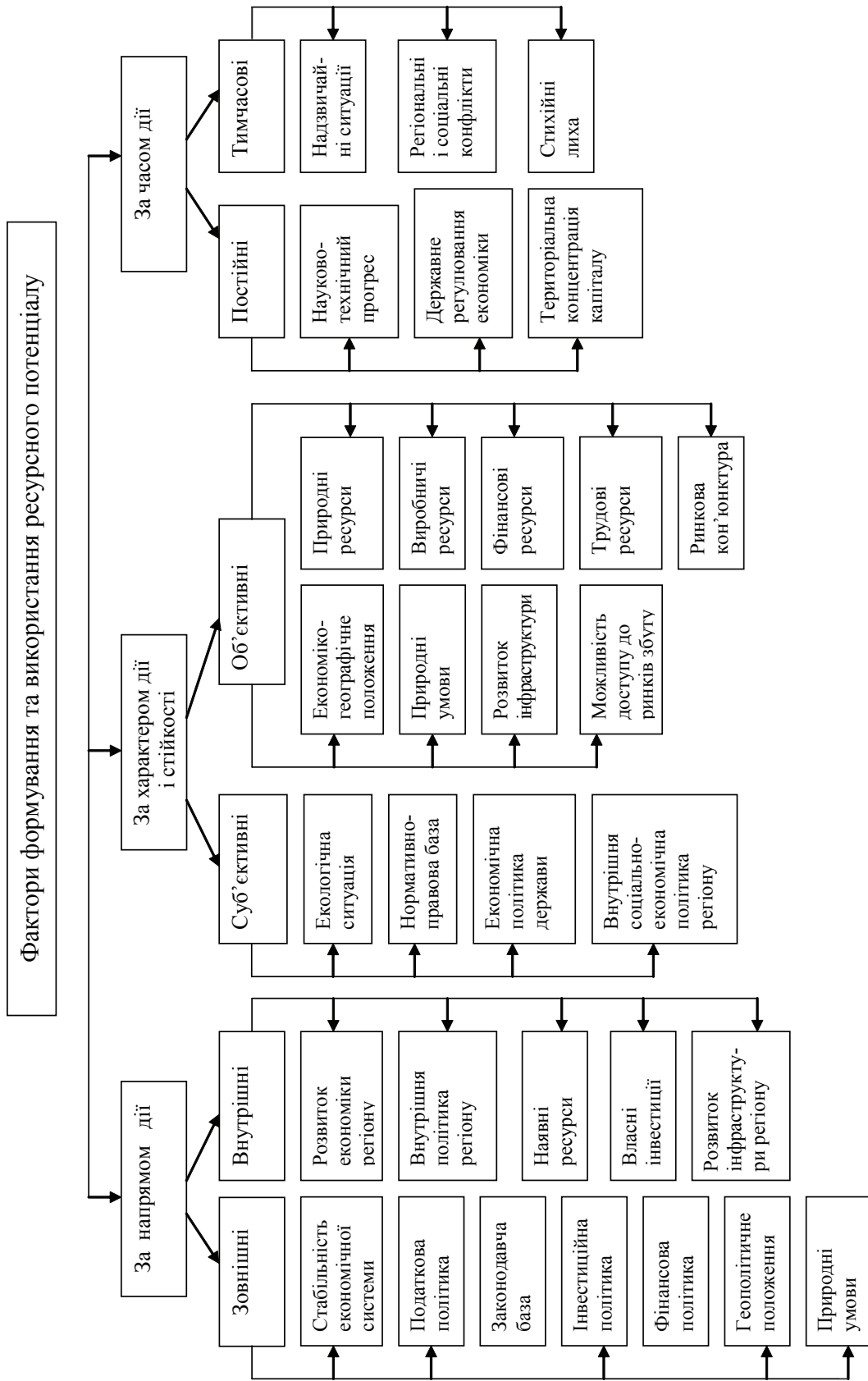
та використання його ресурсної бази. Класифікація факторів, що впливають на формування та використання сукупного ресурсного потенціалу регіону, подана на рисунку, у якій виокремлено такі основні групи: за напрямом дії, за характером дії і стійкості, за часом дії.

За напрямом дії на ресурсний потенціал регіону можна виокремити зовнішні і внутрішні фактори.

Зовнішні фактори не залежать від дії обласних органів виконавчої влади та органів місцевого самоврядування, а пов’язані з податковою та фінансовою системами, законодавчою базою, економічною і політичною ситуацією в країні і світі. До зовнішніх факторів належать: стабільність економічної системи; інвестиційна політика; податкова політика; фінансова політика; законодавча база; природні умови; геополітичне положення.

Стабільність економічної системи в цілому забезпечує розвиток всіх секторів економіки, оскільки цей фактор зменшує ступінь ризику вкладення капіталу і підвищує вартість ресурсного потенціалу, що позитивно впливає на інвестиційний клімат регіону. Крім того, стабільність економіки дає можливість прогнозувати стан ринку товарів і послуг та виявляти вигідність вкладання приватного капіталу при використанні ресурсного потенціалу.

Важливим фактором формування та використання ресурсного потенціалу регіону є розумна система оподаткування. Від того, наскільки ця система буде простою й ощадливою, багато в чому залежить темп зростання галузей економіки регіону. Для стимулювання економічного зростання необхідна активізація податкової політики з метою використання не тільки фіскальної, а й регулюючої функції податків.



Класифікація факторів формування та використання ресурсного потенціалу регіону

Фінансова політика держави має забезпечувати мобілізацію та використання фінансових ресурсів для сприяння зростанню ефективності використання ресурсного потенціалу регіону, впровадження матеріало- та ресурсозберігаючих технологій, побудову раціональної структури економіки.

Одним із важливих проявів і результатів дії факторів є інвестиції. На наш погляд, інвестиції є однією з головних умов використання ресурсного потенціалу регіону, вони є основою для зростання потенціалу. Важливим моментом тут є те, що інвестиції можуть формувати і розвивати також нові види, елементи ресурсного потенціалу. Причому цей фактор важливий тому, що основна частка інвестицій регіону формується за рахунок недержавних джерел фінансування.

Наступним фактором, що впливає на формування та використання ресурсного потенціалу, є геополітичне положення регіону, яке базується на сукупності його просторової належності до інших регіонів, які впливають або можуть впливати на його розвиток. На ресурсний потенціал впливають і природні умови, які завдяки розвитку науки і техніки отримують дедалі більшу економічну оцінку та переходять до розряду природних ресурсів [1, 83]. Природні умови можуть бути сприятливими і несприятливими, вигідними або невигідними, від чого залежить використання їх ресурсного потенціалу.

На основі внутрішніх факторів використання ресурсного потенціалу регіон буде свою стратегію соціально-економічного розвитку. До внутрішніх факторів належать: наявні ресурси в регіоні; наявність власних інвестицій; рівень економічного розвитку регіону, стан інфраструктури регіону, внутрішня економічна політика регіону.

До факторів, що впливають на формування та використання ресурсного потенціалу, можна віднести рівень соціально-економічного розвитку регіону, в тому числі ефективність використання потенціалу, яку в науковій літературі прийнято розглядати як критерій розвитку регіону, тобто мірило для оцінювання раціонального використання ресурсного потенціалу. Однак при детальному аналізі можна погодитись, що ефективність (передусім економічна) має водночас і ознаки фактора, тобто може бути в деяких випадках причиною або рушійною силою певного процесу. Виступаючи критерієм раціональності використання ресурсного потенціалу території, показник ефективності деякою мірою виражає і сту-

пінь його сприятливості розвитку певного виду виробничої діяльності.

Розвиток інфраструктури — один із факторів, що впливає на розвиток регіону, а саме від рівня розвитку інфраструктури залежить економічна діяльність усіх підприємств в регіоні, використання ресурсного потенціалу. Інфраструктура забезпечуватиме рух ресурсів, пов'язаних з регіоном. Від ступеня раціональності (дотримання оптимальних відстаней перевезень, уникнення зустрічних потоків однорідної продукції тощо) багато в чому залежить ефективність використання ресурсного потенціалу регіону. Щільність та якість мережі шляхів сполучення, рівень забезпеченості транспортними засобами є важливими факторами розвитку регіону.

На характер дії і стійкість ресурсного потенціалу регіону впливають об'єктивні і суб'єктивні фактори.

Об'єктивні фактори в основному формуються під впливом історико-генетичних і зовнішніх кон'юнктурних передумов. До основних об'єктивних факторів належать: природні ресурси; виробничі ресурси; фінансові ресурси; трудові ресурси; економіко-географічне положення регіону; природні умови; ринкова кон'юнктура; розвиток інфраструктури регіону.

Суб'єктивні фактори є цілеспрямованою діяльністю різних структур: економічних суб'єктів, суспільних організацій, державних і муніципальних органів влади. Тобто в регіоні ступінь впливу суб'єктивних факторів значно вище об'єктивних. До них належать: екологічна ситуація; законодавча база; соціально-економічна політика держави; внутрішня соціально-економічна політика регіону.

Як бачимо з наведеної класифікації, одним з істотних факторів, який впливає на ресурсний потенціал регіону, є державна політика, що здійснюється на різних рівнях влади, — зокрема, державна регіональна політика, яка забезпечує діалектичний взаємозв'язок зовнішніх і внутрішніх, об'єктивних і суб'єктивних факторів.

Найважливішим компонентом навколишнього природного середовища, який використовується у процесі суспільного виробництва, є природні ресурси. Наявність і різноманітність природних ресурсів багато в чому визначають можливості господарського механізму. Природні ресурси поділяють на мінеральні, кліматичні, земельні, водні, лісові, рекреаційні тощо. Структура природних ресурсів, кількість їх запасів, якість, ступінь вивченості і напрями господарського освоєння

безпосередньо впливають на ресурсний потенціал. Наявність багатих та ефективних природних ресурсів дає широкий простір для економічного розвитку регіонів. Слід зазначити, що саме природні фактори, здебільшого, визначають можливість, за наявності інших необхідних умов, формування і функціонування в межах регіону того чи іншого підкомплексу, тобто обумовлюють спеціалізацію території.

Особливе місце у групі природних ресурсів належить земельним ресурсам, які є одними з найбільш універсальних природних ресурсів, необхідних для всіх галузей господарства. Особливості земельних ресурсів полягають у тому, що їх не можна замінити жодним іншим ресурсом, і вони використовуються за місцем знаходження. У цьому розумінні про землю можна говорити як про територіальний ресурс — базу розвитку суспільства [42, 85]. Земельні ресурси виступають територіальною базою розташування господарських об'єктів, системи розселення населення, а також предметом праці у сільському господарстві. Усі землі незалежно від їх цільового призначення, господарського використання та власності складають єдиний земельний фонд. Розмір останнього постійно прагне перебувати у групі факторів мінімуму, в кінцевому рахунку виступаючи критичним фактором розвитку регіону. Тому максимально ефективне використання землі є одним з ключових принципів раціонального використання ресурсного потенціалу регіону, а розмір і структура земельного фонду — одним з найважливіших її факторів.

Водні ресурси — це природні води і водні об'єкти, які можна використовувати в певний час і в найближчій перспективі залежно від потреб і можливостей. Найдоступніші з них — поверхневі (річки, озера, водосховища) і підземні води зони активного водообміну. Водні ресурси є джерелом промислового та побутового водопостачання, а тому відіграють вирішальну роль у соціально-економічному розвитку.

Лісові ресурси відіграють важливу роль у збереженні навколишнього середовища та господарській діяльності людей, слугують важливим сировинним фактором для розвитку галузей господарства. Лісові ресурси можуть використовуватися: для заготівки деревини, живиці, другорядних лісових ресурсів (пнів, кори, бересту і т. ін.), для побічного лісокористування (розміщення вуликів і пасік, заготівки і збирання дикорослих плодів, ягід, горіхів, грибів, лікарських рослин та ін.), у мисливських, культурно-оздоровчих, туристич-

них і спортивних цілях. Крім цього, ліси виконують кисневостворюючу, вологорегулюючу, ґрунтозахисну функції.

Первинною основою формування ресурсного потенціалу і базовою частиною національного багатства є мінеральні ресурси регіонів. Мінерально-сировинна база, маючи значний економічний потенціал, спроможна забезпечити подальший розвиток національної економіки в ринкових умовах, враховуючи значний фонд розвіданих родовищ, високу питому вагу гірничопромислового комплексу в національній економіці. Найважливішим завданням є забезпечення розвитку геологорозвідувальних робіт, збалансованої реструктуризації розвинених гірничодобувних регіонів та формування нових підходів з використанням новітніх геолого-економічних моделей та комплексного моніторингу надр.

Не менш важливим фактором є рекреаційні ресурси. Наявність сприятливих природно-кліматичних умов та природних об'єктів лікувально-рекреаційного значення (мінеральні води, лікувальні грязі, ропи тощо) створює значні можливості для динамічного розвитку туристичної та рекреаційної галузі, розширення міжнародного співробітництва у цій сфері, надання туристично-рекреаційних послуг громадянам своєї та інших країн.

Наступним фактором, що впливає на ресурсний потенціал, є наявна матеріально-технічна база (основні та оборотні засоби виробництва) регіону. Вплив цього фактора є двояким: з одного боку, це частина ресурсного потенціалу регіону, кількісний та якісний рівні характеризують його виробничий потенціал. Основні засоби виробництва — важливі ресурси регіону, матеріальна основа його подальшого розвитку. З другого боку, створений виробничий апарат характеризується певною статичністю, тобто, усунення існуючих диспропорцій та нераціональних просторових відношень часто пов'язано зі значними капітальними і часовими затратами.

Забезпеченість трудовими ресурсами регіону виявляє значний вплив на формування ресурсного потенціалу, визначаючи, насамперед, можливість розвитку виробництва трудомістких видів продукції, а також відбиваючись на спеціалізації регіонів через досвід та виробничі навички населення. Трудові ресурси є сукупністю демографічних, соціальних і духовних характеристик активного населення, які реалізуються в умовах досягнутого в регіоні рівня розвитку продуктивних сил і виробничих відносин, включаючи мож-

ливості і умови їх мобілізації як фактори. Умови успішної реалізації якостей і здібностей трудового потенціалу, присутнього спочатку, а надалі соціально придбаного, в різних регіонах виявляються по-різному. Науково-технічний прогрес поступово трансформує вплив трудоресурсного фактора на використання ресурсного потенціалу, з одного боку, зменшуючи залежність розміщення і розвитку виробництва від забезпеченості трудовими ресурсами, з другого — підвищуючи вимоги до їх кваліфікації. Таким чином, відбувається перенесення наголосу на якісні характеристики потенціалу трудових ресурсів.

Важливе місце у системі факторів при використанні ресурсного потенціалу регіону займають фінансові ресурси. Виступаючи джерелом нарощування та перепрофілювання основних засобів виробництва, вони є головним економічним інструментом його оптимізації. В умовах ринкових методів господарювання джерелом цього процесу будуть переважно власні фінансові ресурси господарських суб'єктів, які входять до складу регіонального ресурсного потенціалу. Водночас, важливе місце відводиться централізованим державним капіталовкладенням під масштабні регіональні програми реконструкції та розвитку регіону.

Фактор ринкової кон'юнктури визначає рух цін, цінних паперів, обсягів виробництва, зайнятості. Найважливішим показником стану економічної системи в цілому є динаміка обсягу ринку і валового внутрішнього продукту (ВВП). В умовах економіки, що прогресивно розвивається, темпи зростання розмірів ринку, як вітчизняного, так і ринку імпортих товарів, мають істотно перевищувати темпи зростання ВВП, створюючи тим самим стимул і резерв для збільшення останнього. Очевидно, що сприятливою ситуацією для розвитку регіону на основі використання ресурсного потенціалу можна вважати таку, коли попит на ресурси з боку підприємств перевищуватиме пропозицію. Це стимулює ефективне використання ресурсного потенціалу для отримання надприбутків, що дуже важливо для первинного накопичення капіталу.

Екологічний фактор відіграє вирішальну роль у використанні ресурсного потенціалу регіону. За сучасних умов вплив цього фактора надзвичайно посилюється. Різко зросли масштаби промислового і сільськогосподарського виробництва, що призвело до безгосподарського витрачання природних ресурсів, забруднення навколишнього середовища. Особливо небезпеч-

ним стало збільшення викидів в атмосферу окису вуглецю і двоокису сірки великими електростанціями, хімічними та металургійними підприємствами. Екологічні ресурси можуть бути визначені через систему відносин по їх використанню у вигляді факторів і запобіганню їх виснаженню як природного базису розвитку території, деталізовані по видах природних ресурсів (надра, земля, вода, ліс, тваринний світ та ін.), одержані кількісні, вартісні оцінки.

Крім цього всі фактори класифікуються на постійні і тимчасові. До постійно діючих факторів належать науково-технічний прогрес, територіальна концентрація капіталу, державне регулювання. До тимчасових належать ті, які діють епізодично: регіональні соціальні або інші конфлікти, стихійні лиха, надзвичайні ситуації та ін.

З-поміж економічних факторів виокремимо науково-технічний прогрес, який виступає важливим фактором розвитку і територіальної організації комплексу і ринку, коригуючи вплив переважної більшості інших факторів. Він розширює можливості більш рівномірного розміщення виробництва по території шляхом зменшення його залежності від природних умов, демографічного фактора, трансформації ролі транспортного фактора тощо.

Аналіз системи факторів, що впливають на формування і використання ресурсного потенціалу регіону, дає можливість здійснити комплексний підхід до виявлення проблем розвитку регіону з метою розробки стратегії соціально-економічного розвитку. Чим менше розвинений власний регіональний ресурсний потенціал, тим більше залежить регіон від зовнішніх ресурсів і процесу ефективної економічної взаємодії з іншими регіонами в межах держави.

Отже, розвиток економіки регіону визначається, з одного боку, його власним потенціалом, а з другого — здатністю регіональних інститутів влади створити ефективні механізми управління цим потенціалом і його примноженням при дотриманні балансу регіональних інтересів.



Література

1. Варналій З. С. Регіони України: проблеми та пріоритети соціально-економічного розвитку: Монографія — К: Знання, 2005 — 498 с.
2. Дорогунцов С. І. Розміщення продуктивних сил і регіональна економіка: Підручник / С. І. Дорогунцов, Т. А. Заєць, Ю. І. Пітюренко — К. : Вид-во КНЕУ, 2005. — 988 с.

3. Конкурентоспроможність економіки України: стан і перспективи підвищення: Монографія / За ред. д-ра екон. наук І. В. Крючкової. — К: Основа, 2007. — 488 с.

4. Максимов В. В. Економічний потенціал регіону (аналіз, оцінка та використання): Монографія. — Луганськ: Вид-во СНУ ім. В. Даля, 2002. — 346 с.

5. Райзберг Б. А. Современный экономический словарь. — 2-е изд. — М: ИНФРА-М, 1999. — 563 с.

6. Ринкова трансформація господарства регіону (клас-терний підхід): Навч. посіб. та ін. / А. М. Стукницький, Г. М. Заболотний, О. М. Дідик. — Вінниця: Вид-во ВДАУ, 2006. — 395 с.

Розвиток економіки регіону визначається, з одного боку, його власним потенціалом, а з другого — здатністю регіональних інститутів влади створити ефективні механізми управління цим потенціалом і його примноженням при дотриманні балансу регіональних інтересів.

Развитие экономики региона определяется, с одной стороны, его собственным потенциалом, а с другой — способностью региональных институтов власти создать эффективные механизмы управления этим потенциалом и его приумножением при соблюдении баланса региональных интересов.

The development of regional economy is defined on the one hand, his own potential, and on the other hand — the ability of regional government institutions to establish effective mechanisms for managing this potential and its increase, subject to balance regional interests.

Надійшла 23 червня 2011 р.