

*Н. К. ВОРОНЦОВА, студентка II курса
(Донецкий институт туристического бизнеса)*

СОЦИАЛЬНО-ЭКОЛОГИЧЕСКАЯ ОЦЕНКА ГОРОДСКОГО ПАРКА КУЛЬТУРЫ И ОТДЫХА

Наукові праці МАУП, 2003, вип. 7, с. 36–37

Для жителей Донецка основное место для отдыха в свободное время — городской парк культуры и отдыха им. А. С. Щербакова (1901–1945).

Учитывая, что в будни и праздники Городской парк культуры и отдыха посещает большое количество местных жителей и гостей города, нельзя не считаться с их мнением. С этой целью нами был проведен опрос посетителей парка. Вопросы анкеты были составлены таким образом, чтобы выяснить контингент посетителей, а также их мнение о состоянии парка.

Как показали данные исследования, большинство отдыхающих — жители Донецка (80 %); из них из близлежащих к парку домов — 36 %, из остальных районов — 44 %. Из гостей города преобладают жители Макеевки, Моспино, были также жители других городов Донецкой области — Дзержинска, Мариуполя, Краматорска, Докучаевска, Селидово.

Жители ближайших районов Донецка в основном приходят в парк пешком — 60 %; 40 % пользуются услугами транспорта: 34 % — общественного, 6 % — личного (рис. 1). Вероятно, проект

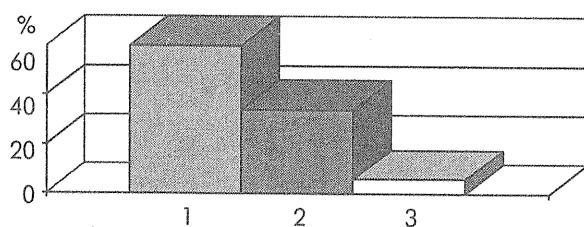


Рис 1. Способы прибытия отдыхающих в Городской парк культуры и отдыха:
1 — пешком; 2 — общественным транспортом;
3 — личным автомобилем

реконструкции стадиона “Шахтер” согласно требованиям УЕФА с многочисленными стоянками улучшит транспортную ситуацию.

В основном люди приходят в парк просто отдохнуть (84 %). В понятие отдыха опрошенные вкладывали свой смысл: пришел посидеть в кафе, подышать воздухом на берегу водоема, посетить аттракционы. В первую очередь это касается детей, как правило, пришедших с родителями. Для детей в парке работают традиционные и новые аттракционы: карусели, колесо обозрения, аттракцион “Галактика”, который был спроектирован учеными ДонНТУ. Все аттракционы — в рабочем состоянии, периодически они обследуются на безопасность специальной комиссией. Кроме стационарных, в парке работают, в основном в праздничные дни, так называемые малые аттракционы — различные надувные батуты, горки. В парке есть прокат детских автомобилей. Администрация парка ведет переговоры с различными фирмами о расширении услуг.

Большинство посетителей приходят в парк с друзьями (58 %). Всей семьей приходят в парк 20 % отдыхающих, чаще всего это родители с детьми и супруги. 22 % составляют отдыхающие, решившие провести время наедине (рис. 2).

Многие отдыхающие (22 %) приходят в парк каждый день, но большинство (56 %) посещают парк редко — несколько раз в год; 1–2 раза в неделю — 18 %; есть и такие, которые на момент опроса были в парке в первый раз (4 %). В парке регулярно устраиваются выставки и различные праздники, например День пива, выставки цветов, дни районов.

Большинство опрошенных придут в парк еще (90 %). Тех, кто, побывав в парке, не хотели бы

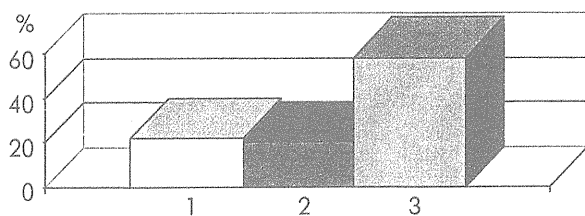


Рис. 2. С кем прибывают в парк отдыхающие:
1 — сами, 2 — с семьей, 3 — с друзьями

еще посетить его, — не выявлено, хотя 50 % респондентов не устраивает состояние парка. Значительная часть (20 %) не задумывалась об этом и только 30 % посетителей устраивает состояние парка.

Посетителям парка также было предложено назвать пути улучшения привлекательности парка. Большинство предложений касались эстетической стороны — ремонт, больше декоративных растений, в первую очередь цветов. Было предложено изменить планировку, приблизив ее к ландшафтному стилю. Опрошенные также желали видеть фонтаны парка работающими. Отметим, что фонтаны действительно должны работать, особенно летом, потому что водоем, как ес-

тественный, так и искусственный, является неотъемлемым элементом ландшафта, изменяет микроклимат, увеличивает привлекательность ландшафта. Многие предложения касались экологической стороны, например очистка пруда.

Многие хотели бы иметь более комфортные условия для отдыха, так как на сегодняшний день не хватает скамеек, отдыхающих не устраивают повышенные шумы, в частности от автомобильных аттракционов, что можно преодолеть установлением шумового барьера, высадив определенные сорта растений.

Таким образом, анализ результатов опроса позволяет сделать вывод, что Городской парк культуры и отдыха является одним из самых посещаемых и любимых мест жителей и гостей города несмотря на неудовлетворительное экологическое состояние и недостаточную благоустроенность. Для улучшения ситуации необходимо инвестирование, например, предлагается сдать часть территории парка в аренду для постройки развлекательного комплекса. Одним из условий деятельности комплекса должно быть улучшение состояния парка по всем рассмотренным параметрам не только на участке, прилегающем к этому заведению, но и на значительной площади парка.