

УДК 159

DOI <https://doi.org/10.32689/maup.psych.2021.3.25>**Альона ЧАБАНЬ**

ад'юнкт ад'юнктури, Національний університет цивільного захисту України,  
вул. Чернишевська, 94, м. Харків, Україна, 61023  
ORCID: 0000-0002-4961-6389

**Alona CHABAN**

Graduate Student, National University of Civil Defense of Ukraine,  
94 Chernyshevskya str., Kharkiv, Ukraine, 61023  
ORCID: 0000-0002-4961-6389

**ОСНОВНІ КОМПОНЕНТИ ПРОФЕСІЙНОГО СТАНОВЛЕННЯ  
МАЙБУТНІХ ОФІЦЕРІВ ДСНС****THE MAIN COMPONENTS OF THE PROFESSIONAL  
DEVELOPMENT OF FUTURE OFFICERS OF THE SES**

У статті досліджено основні найбільш поширені складові частини професійного становлення особистості на різних етапах професіоналізації, розглянуті різні підходи щодо їх визначення. Зазначено важливість висвітлення питання професійного становлення майбутніх офіцерів ДСНС на етапі навчання та входження в професію. Особливий наголос ставиться на специфічність умов навчання та необхідності психологічної підготовки до виконання практичних професійних завдань. **Метою статті** є визначення основних складових частин професійного становлення майбутніх офіцерів ДСНС, які впливають на особистість у процесі навчання та можуть сприяти ефективному виконанню професійних завдань.

Для досягнення мети проводилось дослідження, в ході якого було проведено оцінку компетентності експертів. Основними факторами в оцінюванні компетентності експертів виступали: вік експерта, стаж його роботи, стаж роботи його на посаді та освіта. Згідно із цим для дослідження було використано об'єктивний коефіцієнт компетентності та складено тестові питання, на які відповідали експерти. У результаті були відібрані особи, показники яких не є компетентними в дослідженні та не приймаються до уваги.

У контексті представленого матеріалу викладено емпіричне дослідження, проведене методом експертних оцінок із метою оцінювання значущості критеріїв для визначення основних складових частин професійного становлення фахівця ДСНС. За допомогою програмного забезпечення для обробки статистичних даних IBM SPSS Statistics було визначено найвагоміші складові з зазначених 25 критеріїв.

Як **висновок** у процесі виконання основної мети дослідження встановлено, що основними компонентами професійного становлення фахівця ДСНС є: цілеспрямованість, планування майбутнього, загальна активність, вміння досягати поставленої мети, наполегливість, зацікавленість професійною діяльністю, самостійність у прийнятті рішень, досягнення успіху.

**Ключові слова:** професійне становлення, професійна діяльність, компетентність.

The article examines the main most common components of professional development of the individual at different stages of professionalization, considers different approaches to their definition. The importance of covering the issue of professional development of future SES officers at the stage of training and entering the profession is noted. Particular emphasis is placed on the specifics of learning conditions and the need for psychological training to perform practical professional tasks. **The aim of the article** is to determine the main components of the professional development of future SES officers, which affect the personality in the learning process and can contribute to the effective performance of professional tasks.

To achieve this goal, an analysis was conducted, during which the competence of experts was assessed. The main factors in assessing the competence of experts were: the age of the expert, his experience, his experience in the position and education. Accordingly, an objective coefficient of competence was used for the study and then the experts answered test questions which were compiled. As a result, there were selected individuals, whose indicators are not competent in the study, so they were not taken into account.

In the context of the presented material, was conducted an empirical study by the method of expert evaluations in order to assess the significance criteria for determining the main components of the professional development of a specialist in the SES. The most important components of these 25 criteria were identified using IBM SPSS Statistics statistics processing software.

**In the conclusion** of the process of fulfilling the main goal of the study was established that the main components of professional development of a SES specialist are: purposefulness, future planning, general activity, ability to achieve goals, perseverance, interest in professional activities, independence in decision making, success.

**Key words:** professional development, professional activity, competence.

**Актуальність дослідження.** Професійне становлення особистості починається з обрання майбутньої професії та напряму навчання. Це особливо важливий крок у житті кожної особистості. Оскільки від його успішності і рішучості буде залежати майбутнє професійне зростання особистості. Власне тому навчання у закладах вищої освіти ДСНС є одним із найважливіших етапів становлення особистості майбутнього офіцера цивільного захисту.

Умови навчання майбутніх офіцерів ДСНС є специфічними. Адже курсантам доводиться поєднувати навчання, заняття з фізичного виховання, тренувальні виїзди та чергування, проживання та ведення побуту в нових особливих умовах – казармах, а це потребує більшої самостійності, відповідальності, пізнавальної активності, адаптаційної здатності. Зазначимо, що під час практичних навчань майбутні офіцери ДСНС мають можливість випробувати власні сили, виконуючи професійні завдання як у штучно створених умовах, так і в реальних надзвичайних ситуаціях. Все це призводить до вдосконалення майбутніх офіцерів ДСНС як професіоналів шляхом набуття ними професійних та психологопедагогічних знань, вмінь та навичок.

Отже, процес професійного становлення майбутніх офіцерів ДСНС залежить від багатьох компонентів. Вивчення компонентів професійного становлення майбутніх офіцерів ДСНС є актуальним, оскільки це надає можливості вдосконалити процес професійної та психологічної підготовки та запобігти плинності кадрів.

**Метою дослідження** є встановлення основних складових частин професійного становлення майбутніх офіцерів ДСНС. А саме тих психологічних чинників, що впливають на особистість у процесі навчання та виконання професійних завдань та які можуть підвищувати ефективність їх професійної діяльності.

**Аналіз останніх досліджень і публікацій.** Аналіз сучасної психологічної літератури засвідчує, що проблема професійного становлення особистості набула в психології особливого статусу і досліджувалась із різних точок зору багатьма вітчизняними та зарубіжними науковцями. Найвні наукові дослідження професіогенезу екстремального профілю передусім стосуються окремих професійно важливих якостей, а саме: стресостійкості, аналізу особливостей самої діяльності та її впливу на виконання рятувальниками або військовослужбовцями поставлених перед ними завдань, негативних станів, що виникають унаслідок впливу таких умов, організації психологічного супроводження діяльності в екстремальних умовах тощо.

Сьогодні у психологічній науці спостерігається неоднозначність у розумінні поняття «професійне становлення» представниками різних наукових підходів, тому і складові частини, які впливають на успішність професійного становлення, залежать від підходу до вивчення цього терміну.

У нашому дослідженні суттєве значення мали наукові розробки щодо складових частин професійного становлення особистості таких вчених, як: І.С. Коваль, А.В. Титаренко, О.В. Землянська, О.В. Сорока, О.С. Кальчук, С.О. Склярів, О.М. Кокун.

Так, згідно з навчально-методичним посібником Гавалешко О.М. вказано, що основними складовими частинами професійного становлення можна вважати:

– освіченість (компетентність у сфері діяльності, розуміння своєї роботи);

– системність і аналітичність мислення (уміння прогнозувати розвиток ситуації, «бачити наперед», уміння мислити масштабно й реалістично одночасно, уміння прогнозувати вирішення проблем);

– комунікативні уміння й навички ефективної міжособистісної взаємодії (здатність знаходити спільну мову з колективом);

– високий рівень саморегуляції (уміння стримувати свої емоції, стійкість до стресів, розуміння своїх тривог);

– професійну спрямованість (активність, наполегливість і цілеспрямованість, спрямованість на прийняття рішень, здатність до розв'язування нестандартних задач, прагнення до постійної самоактуалізації);

– ясна Я-концепція (реальне сприйняття себе та своїх здібностей, адекватна та висока самоповага) [1].

Згідно з В.А. Гупаловською, можна виділити такі критерії професійної самореалізації особистості, які будуть особливо стосуватися жінок:

1) наявність відповідності діяльності принципу «задоволення-користь» самій людині, необхідність такої діяльності соціуму, світу;

2) вміння досягати поставлених цілей, здійснення планів – реалізація цінностей і сенсожиттєвих орієнтацій;

3) незалежність, тобто відчуття себе суб'єктом власної життєдіяльності. Це можна розуміти як вміння приймати самостійні рішення і діяти згідно з ними, нести за них відповідальність – автономність;

4) самостійність як відчуття власної спроможності, віра в себе, впевненість у подальшому творчому розвитку – позитивне самоставлення, самоповага, креативність [2, с. 25].

Теоретичний аналіз досліджень Е.Ф. Зеєра [4] свідчить про можливість виді-

лити чотири основні особистісні складові частини професійного становлення фахівця:

1. Спрямованість особистості, що характеризується системою домінуючих обов'язкових потреб, таких як: мотиви, відносини, цінності, орієнтації.

Згідно з Зеером, компонентами професійної спрямованості є:

– мотиви (можливі наміри, заінтересованість, схильності, ідеали);

– ціннісні орієнтації (сам зміст праці, заробітна плата, добробут, кваліфікація, кар'єрний розвиток, соціальний стан тощо);

– професійна позиція (ставлення до професії, відповідність професії до особистих установок, очікування і готовність до професійного розвитку);

– соціально-професійний статус (професійний імідж).

Залежно від стадії становлення ці компоненти мають різний психологічний зміст, зумовлений характером провідної діяльності і рівнем професійного розвитку особистості.

2. Професійна компетентність, яка є сукупністю професійних знань, умінь, зумовлює способи виконання професійної діяльності. Як компоненти професійної компетентності виділяють:

– соціально-правову компетентність (це ті знання й уміння, що використовуються в галузі взаємодії із суспільними інститутами і людьми, а також прийоми професійного спілкування і поведінки);

– спеціальну компетентність (а саме підготовленість до самостійного виконання конкретних професійних завдань, вміння вирішувати типові задачі й оцінювати результати своєї праці, здатність самостійно розвиватись в обраному напрямі);

– персональну компетентність (це здатність постійно рости у професійній сфері, підвищувати кваліфікацію, а також постійно реалізуватись у професійній праці);

– аутокомпетентність (об'єктивно розуміти свої соціально-професійні характеристики і володіти технологіями подолання професійних деструкцій);

– екстремальну професійну компетентність (важливий компонент, який зумовлює вміння діяти в умовах, що раптово ускладнилися, наприклад, при аваріях або порушеннях технологічних процесів).

Згідно з дослідженнями функціонального розвитку професійної компетентності зазначаємо також, що на початкових стадіях професійного становлення фахівця вагомою лишається відносна автономність цього процесу. Тоді як на стадії самостійного виконання про-

фесійної діяльності компетентність поєднується з професійно важливими якостями.

3. Якості особистості, їх розвиток та інтеграція у процесі професійного становлення. Як наслідок відбувається формування системи професійно важливих якостей, що є складним та динамічним процесом утворення функціональних та операційних дій на основі психологічних властивостей індивіда. У процесі освоєння та виконання діяльності психологічні якості поступово професіоналізуються, утворюючи самостійну підструктуру.

С.В. Гура зазначає, що професійно важливі якості (ПВЯ) особистості є комплексом найважливіших індивідуально-психологічних та психофізіологічних особистісних властивостей людини, які складають достатню необхідну базу для успішного виконання діяльності на нормативному рівні [3]. Окрім того, вони багатofункціональні і разом із тим кожна професія має свій ансамбль цих якостей.

4. Професійно значимі психофізіологічні властивості (це зорово-рухова координація, окомір, нейротизм, екстраверсія, реактивність, енергетизм тощо). Розвиток цих властивостей відбувається вже в ході освоєння діяльності. У процесі професіоналізації одні психофізіологічні властивості визначають розвиток професійно важливих якостей, інші професіоналізуються, здобувають самостійне значення.

Таким чином, у результаті теоретичного аналізу досліджень, згідно з різними джерелами, можемо бачити досить різні складові частини професійного становлення особистості. Але важливим буде визначити, які саме складники потребують особливий уваги у професійному становленні майбутніх офіцерів ДСНС.

**Виклад основного матеріалу дослідження.**

Дослідження було розподілене на послідовні етапи.

На першому етапі нашого дослідження було визначено наукову проблему, здійснено її теоретико-методологічний аналіз; була визначена мета.

На другому етапі було підібрано батарею методів, сформовано вибірку досліджуваних та проведено дослідження з офіцерами ДСНС України.

У межах третього етапу проведено обробку, аналіз, узагальнення та систематизацію отриманих результатів; було сформульовано висновки дослідження.

У процесі виконання нашого дослідження використовувався комплекс теоретичних, емпіричних та статистичних даних IBM SPSS Statistics 23.

До теоретичних методів дослідження увійшли такі методи: теоретико-методологічний аналіз, систематизація наукових літературних джерел та узагальнення даних. Використання цих методів дозволило теоретично обґрунтувати вивчення складових частин професійного становлення майбутніх офіцерів ДСНС.

У групу емпіричних методів увійшов метод експертних оцінок.

Метод експертних оцінок застосовувався з метою оцінки значущості критеріїв професійного становлення фахівця ДСНС.

Метод експертних оцінок застосовується для проведення експертами інтуїтивно-логічного аналізу проблеми з кількісною оцінкою суджень та формальною обробкою результатів. Загальна думка експертів, що отримується в результаті обробки всіх результатів, буде вважатися основною. Адже обрані експерти мають спеціальні навички та конкретні знання в певній галузі діяльності.

*Характеристика групи досліджуваних.* Експертна оцінка основних складових частин професійного становлення була реалізована за допомогою групи експертів. До групи ек-

пертів увійшли фахівці ДСНС – керівники структурних підрозділів ДСНС. Кількість експертів становила 50 осіб. Вік експертів: до 25 років – 10%; від 25-40 років – 60%; більше 40 років – 30%. Згідно до стажу роботи: до 5 років стажу – 24%, 5-10 років – 38%, більше 10 років – 38%.

Зазначимо, дуже важливо враховувати практичну компетентність експертів, які беруть участь у експертному оцінюванні, з урахуванням їхніх об'єктивних професійних даних.

У ході нашого дослідження було проведено оцінку компетентності експертів. Під час проведення оцінки експертів основними факторами виступали: вік експерта, стаж його роботи, стаж роботи його на посаді, освіта.

Для вирішення завдання дослідження нами було використано об'єктивний коефіцієнт компетентності та складено тестові питання, на які відповідали експерти. Також було сформовано спеціальну таблицю, яка містить питання за всіма факторами, що впливають на компетентність експерта. Розрахувавши ваги кожного фактору і усереднивши їх за кількістю, отримуємо узагальнену вагу значущості думки експерта.

Таблиця 1

**Експертна оцінка маркерів професійного становлення**

№ маркеру	Складові професійного становлення	Бали	Вага показника
X1	Наполегливість	від 1 до 10	1 – найменший рівень вираженості 10 – найбільший рівень вираженості
X2	Цілеспрямованість		
X3	Загальна активність		
X4	Планування майбутнього		
X5	Вміння досягати поставленої мети		
X6	Ініціативність		
X7	Самоствердження		
X8	Зацікавленість професійною діяльністю		
X9	Внутрішня гармонія		
X10	Досягання успіху		
X11	Прагнення до новизни		
X12	Позитивне мислення		
X13	Самостійність у прийнятті рішень		
X14	Орієнтованість на професійну діяльність		
X15	Контроль емоцій		
X16	Спрямованість на себе		
X17	Потреба у професійних знаннях		
X18	Готовність до постійного професійного росту		
X19	Прогнозування ситуації		
X20	Освіченість		
X21	Уміння розв'язувати нестандартні професійні задачі		
X22	Професійно-важливі якості		
X23	Реалістичне сприйняття своїх здібностей і можливостей		
X24	Володіння прийомами професійного спілкування і поведінки		
X25	Уміння вирішувати типові професійні завдання		

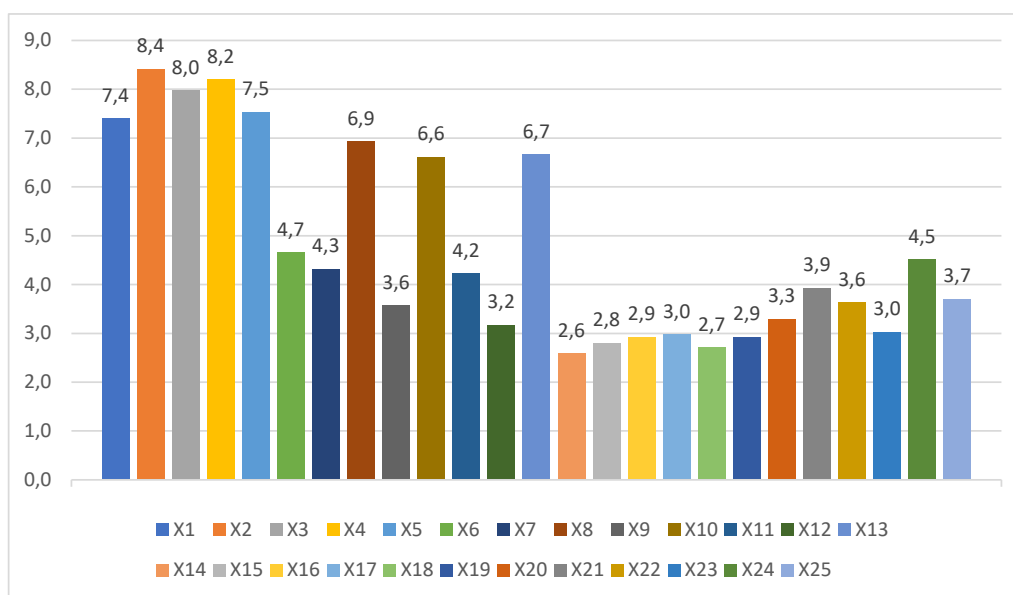


Рис. 1. Середні бали за питаннями

У результаті проведення оцінки компетентності експертів-керівників ДСНС були отримані дані, що дозволяють виключити осіб, показники яких не є компетентними в дослідженні та не приймаються до уваги. Прохідний оціночний ваговий коефіцієнт становив  $\leq 0,010$ , який дозволив виключити експертів № 8, 22, 25, 28, 32, 33, 38, 42, 43, ваговий коефіцієнт яких становить 0,005731, 0,005731, 0,008596, 0,008596, 0,005731, 0,008596, 0,008596, 0,008596, 0,005731 відповідно. Отже, в подальшому нашому дослідженні ми не використовували зазначених експертів. До уваги були обрані експертні оцінки тільки 41 особи. Ці експерти виявилися більш компетентними для вирішення поставлених завдань.

Також для вирішення поставленого завдання була розроблена спеціальна опитувальна анкета.

В анкеті було зазначено перелік складових частин професійного становлення фахівця (табл. 1), була встановлена спеціальна бальна шкала для оброблення отриманих даних.

Для оброблення отриманих даних оцінювання було використано програмне забезпечення для обробки статистичних даних IBM SPSS Statistics 23. Проміжні та кінцеві результати оцінки наведені на рисунку 1.

Аналіз результатів, наведених на рисунку 1, показує, що 8 визначених для розгляду показників є пріоритетними для подальшого дослідження, а 17 інших показників не мають першочергового чи взагалі ніякого значення для їх подальшого аналізу. Оцінювалися середні значення і підсумки всіх балів за кожним із питань.

Таким чином, у результаті проведеного експертного оцінювання були відокремлені основні складники професійного становлення фахівця, які мають першочергове значення у професійному становленні майбутніх офіцерів ДСНС:

1. Наполегливість.
2. Цілеспрямованість.
3. Загальна активність.
4. Планування майбутнього.
5. Вміння досягати поставленої мети.
6. Зацікавленість професійною діяльністю.
7. Досягання успіху.
8. Самостійність у прийнятті рішень.

**Висновки.** Результати, які були виявлено у процесі проведення експертного оцінювання основних складових якостей професійного становлення особистості, дали змогу зробити узагальнюючі висновки.

Згідно із проведеним теоретичним аналізом наукової літератури можемо зазначити, що існують досить різні складові частини професійного становлення особистості, які не сильно відрізняються в різних джерелах.

У ході дослідження було виділено основні компоненти професійного становлення фахівця ДСНС: цілеспрямованість, планування майбутнього, загальна активність, вміння досягати поставленої мети, наполегливість, зацікавленість професійною діяльністю, самостійність у прийнятті рішень, досягнення успіху. Таким чином, доцільно буде особливу увагу приділити саме цим особистісним складникам професійного становлення майбутніх офіцерів ДСНС. Вони є першочерговими у формуванні професійного становлення.

**Література:**

1. Акмеологія з основами психології кар'єри : навчально-методичний посібник / уклад. О.М. Гавалешко. Чернівці : Рута, 2004. 84 с.
2. Гупаловська В.А. Професійна самореалізація як чинник становлення особистості жінки : автореф. дис. ... канд. психол. наук : 19.00.01 ; Інститут психології ім. Г.С.Костюка АПН України. Київ, 2005. 25 с.
3. Гура С.В., Петрова М.В. Розвиток професійно важливих якостей у майбутніх працівників ДСНС України під час навчання у ВНЗ. *Civil Engineering and Applied Arts Katowice School of Technology : Wyższa Szkoła Techniczna w Katowicach*. Katowice. 2018. 212 с.
4. Зеер Э.Ф. Психология профессий : учебное пособие. Москва : Академический Проект, Фонд «Мир», 2005. 336 с.
5. Кокун О.М. Психологія професійного становлення сучасного фахівця : монографія. Київ : ДП «Інформ.-аналіт. Агенство», 2012. 200 с.

**References:**

1. Havaleshko O.M. (Eds.). (2004). *Akmeolohiia z osnovamy psykhologhii kariery: Navch.-metod. posibn. [Acmeology with the basics of career psychology: Teaching method. Manual]*. Chernivtsi: Ruta [in Ukrainian].
2. Hupalovska V.A. (2005). *Profesiina samorealizatsiia yak chynnyk stanovlennia osobystosti zhinky: [Professional self-realization as a factor in the formation of a woman's personality] Extended abstract of candidate's thesis*. Institute of Psychology. GS Kostyuk, Academy of Pedagogical Sciences of Ukraine– Kyiv [in Ukrainian].
3. Hura S.V., Petrova M.V. (2018). *Rozvytok profesiino vazhlyvykh yakosteï u maibutnikh pratsivnykiv DSNS Ukrainy pid chas navchannia u VNZ. [Development of professionally important qualities in future employees of the SES of Ukraine while studying at University]*. Higher Technical School in Katowice. [in Ukrainian].
4. Zeer E.F. (2005) *Psykhologhiia professyi: Uchebnoye posobie [Psychology of professions: textbook]* Moscow: Academic Project, "Mir" Foundation [in Russian].
5. Kokun O.M. (2012) *Psykhologhiia profesiinoho stanovlennia suchasnoho fakhivtsia: Monohrafiia [Psychology of professional development of a modern specialist: Monograph.]* Kiyv. DP "Inform.-analit. Agentstvo", [in Ukrainian].