

УДК 37.03

DOI <https://doi.org/10.32689/maup.psych.2023.1.6>**Олена СТАРИНСЬКА**

кандидат психологічних наук, доцент, доцент кафедри прикладної психології та логопедії,  
Бердянський державний педагогічний університет, вул. Шмідта, 4, м. Бердянськ, Україна, 71100  
ORCID: 0000-0003-4601-4152

**Olena STARYNKA**

PhD in Psychology, Associate Professor, Associate Professor at the Applied Psychology and Speech Therapy  
Department, Berdiansk State Pedagogical University, 4, Schmidt Str., Berdiansk, Zaporizhzhia region,  
Ukraine, 71100  
ORCID: 0000-0003-4601-4152

**ЗВ'ЯЗКИ МІЖ КОМПОНЕНТАМИ СОЦІАЛЬНОГО  
Й ЕМОЦІЙНОГО ІНТЕЛЕКТУ ЗДОБУВАЧІВ ВИЩОЇ ОСВІТИ****RELATIONSHIPS BETWEEN COMPONENTS  
OF SOCIAL AND EMOTIONAL INTELLIGENCE  
OF HIGHER EDUCATION APPLICANTS**

**Мета статті:** висвітлити результати вивчення зв'язків між компонентами соціального й емоційного інтелекту здобувачів вищої освіти для зіставлення сутності понять «соціальний інтелект» і «емоційний інтелект». **Методологія:** теоретичний аналіз, тест вивчення соціального інтелекту Дж. Гілфорда і М. О'Саллівена, тест оцінки емоційного інтелекту Н. Холла, коефіцієнт кореляції Пірсона. **Висновки.** Емпірично встановлено в найбільшій кількості досліджуваних середній рівень компонентів соціального інтелекту, в меншій – нижчий від середнього або вищий від середнього, в найменшій – низький чи високий. В найбільшій кількості досліджуваних виявлено вищий від середнього рівень компонентів емоційного інтелекту, в меншій – середній чи високий, в найменшій – нижчий від середнього; не виявлено – низький.

Соціальний і емоційний інтелект особистості – це складні інтегровані комплекси її здатностей, що спрямовані на успішне вирішення соціальних взаємодій. Здатності соціального інтелекту стосуються, як пізнання й розуміння поведінки і взаємодій, так і емоцій інших людей, а також власних. Здатності емоційного інтелекту стосуються пізнання і розуміння своїх емоцій і емоцій інших людей та усвідомленого управління своїми емоціями. Доведено, що багато цих здатностей статистично значуще пов'язані між собою. Прямими і сильними є такі зв'язки: здатності розуміти прояви невербальної поведінкової експресії з емоційною обізнаністю і самомотивацією; здатності розуміти прояви вербальної поведінкової експресії з емоційною обізнаністю, самомотивацією, емпатією і розпізнаванням емоцій інших людей. Зворотніми і сильними є такі зв'язки: здатності розуміти життєві ситуації інших людей із емпатією і розпізнаванням емоцій інших людей; здатності розуміти прояви вербальної поведінкової експресії із самомотивацією, управління своїми емоціями, розпізнаванням емоцій інших людей і емпатією; здатності розуміти прояви вербальної поведінкової експресії з управління своїми емоціями.

**Ключові слова:** соціальний інтелект, емоційний інтелект, здатність, особистість, здобувач вищої освіти.

**The purpose of the article:** to cover the results of a study of the relationship between the components of social and emotional intelligence of higher education applicants to compare the essence of the concepts of “social intelligence” and “emotional intelligence”. **Methodology:** theoretical analysis, a social intelligence test of J. Guilford and M. O'Sullivan, a emotional intelligence test of N. Hall, Pearson correlation coefficient. **Conclusions.** The average level of social intelligence components is established in the largest number of respondents, lower than the average or higher than the average, in the smallest – low or high was empirically discovered. The largest number of respondents have higher than the average level of components of emotional intelligence, the smaller – medium or high, the smallest – lower than the average; not have – low.

Personalities' social and emotional intelligence are integrated complexes of its abilities, aimed at successfully solving social interactions. The ability of social intelligence relates both knowledge and understanding of behavior and interactions, as well as other people's emotions, as well as their own. The ability of emotional intelligence relates to the knowledge and understanding of their emotions and emotions of other people and conscious management of their emotions. It is proved that many of these abilities are statistically significant. Direct and strong are the following connections: the ability to understand the manifestations of non-verbal behavioral expression with emotional awareness and self-motivation; The ability to understand the manifestations of verbal behavioral expression with emotional awareness, self-motivation, empathy and recognition of other people's emotions. Reverse and strong are the following connections: the ability to understand other people's life situations with empathy and recognition of other people's emotions; the ability to understand the manifestations of verbal behavioral expression with self-motivation, management of their emotions, recognition of other people's emotions and empathy; the ability to understand the manifestations of verbal behavioral expression with the management of their emotions.

**Key words:** social intelligence, emotional intelligence, ability, personality, higher education applicant.

**Постановка проблеми.** Інтенсифікація інтеграційних і глобалізаційних процесів у Європейському та світовому соціокультурному просторі актуалізує проблему розвитку соціального та емоційного інтелекту особистості, що важливо для її успішної адаптації та ефективних комунікативних взаємодій у цьому просторі. Перспективи входження України до Європейського Союзу, посилення академічної мобільності здобувачів вітчизняних закладів вищої освіти, зокрема і в період воєнного часу, зумовлює необхідність розвитку їхнього соціального і емоційного інтелекту для успішної адаптації в нових соціальних умовах. Положення про академічну мобільність здобувачів вищої освіти задекларовано в Законі України «Про вищу освіту». Натомість емпіричне дослідження соціального й емоційного інтелекту здобувачів вищої освіти та визначення зв'язків між їхніми компонентами сприятиме уточненню і зіставленню психологічної сутності понять «соціальний інтелект» і «емоційний інтелект», що є важливим для сучасної психологічної науки і практики.

**Аналіз останніх досліджень і публікацій.** За позицією R. Bar-On [4], емоційний і соціальний інтелект є масивом взаємопов'язаних емоційних, особистісних і соціальних здатностей, що впливають на ефективне вирішення людиною щоденних вимог. Зв'язок компонентів соціального і емоційного інтелекту відзначили й інші зарубіжні психологи в контексті вивчення: кроскультурних аспектів (R. J. Emmerling, R. E. Boyatzis [8]); поведінки людини (R. E. Boyatzis, J. Gaskin, H. Wei [5]); практичного інтелекту (F. Lievens, D. Chan [9]); стилю батьківського виховання дітей (C. Segrin, J. Flora) [10].

Українська психологиня О. Милославська [1] емпірично виявила слабкі зв'язки між компонентами емоційного і соціального інтелекту здобувачів вищої освіти віком 19–23 років, що уможливило її висновок про розбіжність смислу понять «соціальний інтелект» і «емоційний інтелект». На думку науковиці, соціальний інтелект людини – це глобальна здатність, яку зумовлено якостями, що стосуються її інтелекту й особистості, поведінки і комунікацій. Емоційний інтелект людини – це здатність до емоційної саморегуляції, вербалізації своїх емоційних станів, розпізнавання емоцій інших людей.

Натомість українська психологиня О. Старинська [3] теоретично довела значну схожість смислу компонентів соціального й емоційного інтелекту в зв'язку з емоційним зафарбуванням компонентів соціального інтелекту. Науковиця відзначила, що все ж змістове наповнення соціального інтелекту є дещо більшим, порівняно з емоційним. Адже соціальний інтелект особистості стосу-

ється не лише її знань і здатностей щодо емоцій, а й поведінки в соціумі.

Розбіжність висновків О. Милославської й О. Старинської та відсутність подібних наукових праць у зарубіжній і вітчизняній психології підтвердили важливість подальших наукових емпіричних досліджень соціального й емоційного інтелекту особистості для зіставлення сутності цих понять.

**Мета статті:** розкрити результати вивчення зв'язків між компонентами соціального й емоційного інтелекту здобувачів вищої освіти для зіставлення психологічної сутності понять «соціальний інтелект» й «емоційний інтелект».

**Виклад основного матеріалу.** За нашим розумінням, соціальний інтелект є складним інтегрованим комплексом здатностей особистості щодо: пізнання різних соціальних явищ, сприймання зовнішніх групових стимулів, отримання нових знань про соціальні взаємодії; розуміння різних соціальних ситуацій; визначення емоцій інших людей; розуміння вербальної поведінкової експресії інших людей; розуміння невербальної поведінкової експресії інших людей; проявів емпатії до інших людей; прогнозування власної поведінки і поведінки інших людей; управління своєю поведінкою і поведінкою інших людей у спільних соціальних взаємодіях; ефективної адаптації в різних ситуаціях соціальних взаємодій; досягнення успішного результату в спільних взаємодіях із іншими людьми. Емоційний інтелект особистості – це складний інтегрований комплекс її здатностей щодо: пізнання, розуміння, диференціації й усвідомлення своїх емоцій та емоцій інших людей; використання емоцій для активізації своєї розумової діяльності; використання своїх знань про емоційні прояви інших людей для визначення факторів і ефективного вирішення соціальних взаємодій; усвідомленого управління своїми емоціями [3].

Для досягнення поставленої мети було реалізовано три завдання: 1) досліджено рівні компонентів соціального інтелекту досліджуваних; 2) вивчено рівні компонентів їхнього емоційного інтелекту; 3) визначено зв'язки між компонентами соціального й емоційного інтелекту досліджуваних. В дослідженні взяли участь 96 здобувачів вищої освіти закладів вищої освіти міст Київ і Бердянськ (на цей час тимчасово переміщеного до міста Запоріжжя). Представлення досліджуваних чоловічої й жіночої статі віком від 17 до 22 років є рівномірним.

Для вирішення першого завдання було застосовано тест соціального інтелекту Дж. Гілфорда і М. О'Саллівена [6] в адаптації О. Михайлової (Альшиної). Тест містить чотири субтести, що допомагають вивчити такі здатності особистості: 1) розуміти різні життєві ситуації інших людей;

2) розуміти прояви невербальної поведінкової експресії; 3) розуміти прояви вербальної поведінкової експресії; 4) прогнозувати поведінку інших людей.

Для вирішення другого завдання використовувався тест оцінки емоційного інтелекту Н. Холла [7], що сприяє вивченню таких здатностей особистості, як: 1) емоційна обізнаність; 2) управління власними емоціями (переважно, емоційна відхідливість, емоційна неригідність); 3) самомотивація (швидше, довільне управління своїми емоціями); 4) емпатія; 5) розпізнавання емоцій інших людей (переважно, здатність впливати на емоційний стан інших людей).

Третє завдання вирішено за допомогою коефіцієнта кореляції Пірсона  $r$ .

Одержані результати дослідження компонентів соціального інтелекту досліджуваних презентовано на рис. 1.

Як видно з рис. 1, компоненти соціального інтелекту більшості досліджуваних розвинуті на середньому рівні. А саме: здатність розуміти різні життєві ситуації інших людей – 62,5%; здатність розуміти прояви невербальної поведінкової експресії – 78,2%; здатність розуміти прояви вербальної поведінкової експресії – 46,9%; здатність прогнозувати поведінку інших людей – 43,8%. В меншій кількості досліджуваних компоненти соціального інтелекту розвинуті на нижчому від середнього рівні (здатність розуміти різні життєві ситуації інших людей – 15,6%; здатність розуміти прояви невербальної поведінкової експресії – 12,5%; здатність розуміти прояви вербальної поведінкової експресії – 25%; здатність прогнозувати поведінку інших людей – 43,8%) чи на вищому від середнього рівні (здатність розуміти різні життєві ситуації інших людей – 21,9%; здатність розуміти прояви невербальної поведінкової експресії – 6,2%; здатність розуміти прояви вербальної поведінкової експресії – 0%; здатність прогнозувати поведінку інших людей – 0%).

Залежно від рівня, компоненти соціального інтелекту виявляються в небагатьох ситуаціях – низький рівень, майже в одній четвертій частині ситуацій – нижчий від середнього, майже в половині ситуацій – середній, майже в трьох четвертих ситуацій – вищий від середнього чи майже в усіх ситуаціях – високий. Прояви здатності розуміти різні життєві ситуації інших людей стосуються: передбачення дій і вчинків інших людей завдяки аналізу ситуацій комунікативних взаємодій; передбачення подій завдяки визначенню намірів і почуттів учасників комунікативних взаємодій; знань соціальних норм і правил поведінки й орієнтації на них; передбачення наслідків своєї поведінки; побудови стратегії своєї поведінки для досягнення визначеної мети. Здатність

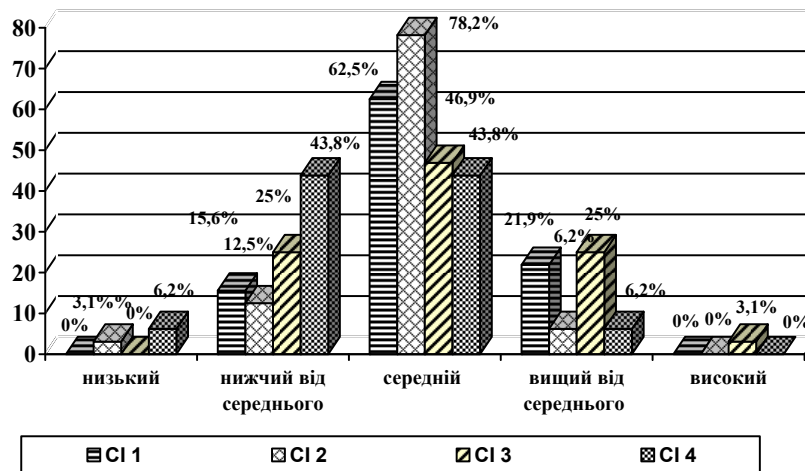


Рис. 1. Рівні компонентів соціального інтелекту досліджуваних

Примітка. Компоненти соціального інтелекту позначено так: CI 1 – здатність розуміти різні життєві ситуації інших людей; CI 2 – здатність розуміти прояви невербальної поведінкової експресії; CI 3 – здатність розуміти прояви вербальної поведінкової експресії; CI 4 – здатність прогнозувати поведінку інших людей.

розуміти прояви невербальної поведінкової експресії пов'язана з: оцінюванням намірів і станів інших людей за їхньою мімікою, жестами, позами; проявом власних намірів і станів за допомогою міміки, жестів, поз. Здатність розуміти прояви вербальної поведінкової експресії стосується: сутності комунікативних взаємодій між людьми; вибору доречного тону і ролі в ситуаціях взаємодій. Прояви здатності прогнозувати поведінку інших людей стосуються: аналізу складних ситуацій взаємодій між людьми; передбачення можливих наслідків подальшої поведінки, як своєї, так і інших людей.

Одержані результати дослідження компонентів емоційного інтелекту досліджуваних подано на рис. 2.

З рис. 2 помітно, що компоненти емоційного інтелекту більшості досліджуваних розвинуті на вищому від середнього рівні. А саме: емоційна обізнаність – 34,4%; управління своїми емоціями – 25%; самомотивація – 62,5%; емпатія – 46,9%; розпізнавання емоцій інших людей – 56,3%. В меншій кількості досліджуваних компоненти емоційного інтелекту розвинуті на середньому рівні (емоційна обізнаність – 6,2%; управління своїми емоціями – 37,5%; самомотивація – 15,6%; емпатія – 12,5%; розпізнавання емоцій інших людей – 18,7%) чи на високому рівні (емоційна обізнаність – 59,4%; управління своїми емоціями – 6,2%; самомотивація – 21,9%; емпатія – 37,5%; розпізнавання емоцій інших людей – 21,1%). В найменшій кількості досліджуваних компоненти емоційного інтелекту розвинуті на нижчому від середнього рівні (емоційна обізнаність – 0%; управління своїми емоціями – 31,3%; самомотивація – 0%; емпатія – 3,1%; розпізнавання емоцій інших

людей – 3,1%). Низького рівня емоційного інтелекту не виявлено.

Залежно від рівня, прояви компонентів емоційного інтелекту помічено в майже в одній четвертій частині ситуацій (нижчий від середнього рівень), майже в половині ситуацій (середній), майже в трьох четвертих ситуацій (вищий від середнього) чи майже в усіх ситуаціях (високий). Емоційна обізнаність стосується: знань про різні емоції; розуміння потреби в зміні себе завдяки негативним емоціям; здатності спостерігати та усвідомлювати зміни своїх емоцій. Управління своїми емоціями виявляється в здатності: зберігати спокій в напружених умовах; легко впоратися зі своїми емоціями в різних ситуаціях. Самомотивація стосується здатності: зберігати зосередженість у необхідних життєвих ситуаціях; виявляти позитивні чи стримати негативні емоції у відповідних ситуаціях; творчо вирішувати життєві проблеми. Проявами емпатії є здатність: вислухати іншу людину; виявляти чутливість до емоційних потреб інших людей; розуміти емоції інших людей. Розпізнавання емоцій інших людей стосується здатності: адекватно реагувати на настрої й бажання інших людей; дати пораду іншій людині щодо міжособистісних стосунків; заспокоїти чи підвищити настрій іншій людині.

Результати вирішення третього завдання, що полягало у визначенні зв'язків між компонентами соціального й емоційного інтелекту досліджуваних за допомогою коефіцієнта кореляції Пірсона  $r$  [2], подано в табл. 1.

З табл. 1 помітно, що статистично значущий зв'язок визначено між багатьма компонентами соціального та емоційного інтелекту досліджуваних. А саме, зворотнім і сильним

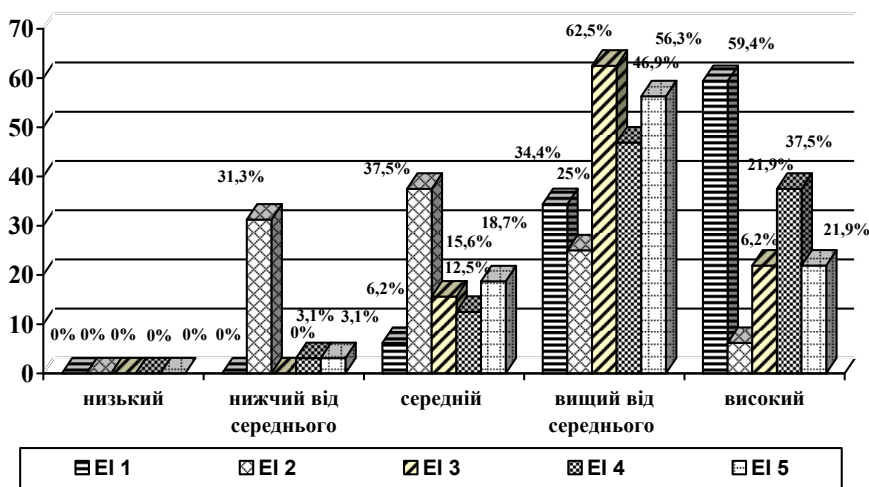


Рис. 2. Рівні компонентів емоційного інтелекту досліджуваних

Примітка. Компоненти емоційного інтелекту позначено так: EI 1 – емоційна обізнаність; EI 2 – управління своїми емоціями; EI 3 – самомотивація; EI 4 – емпатія; EI 5 – розпізнавання емоцій інших людей.

Таблиця 1

## Кореляційна матриця

Компоненти емоційного інтелекту	Компоненти соціального інтелекту			
	здатність розуміти життєві ситуації інших людей	здатність розуміти прояви невербальної поведінкової експресії	здатність розуміти прояви вербальної поведінкової експресії	здатність прогнозувати поведінку інших людей
емоційна обізнаність	-0,09	0,15**	0,02	0,3*
управління своїми емоціями	-0,07	0,03	-0,26*	-0,17**
самотивація	0,07	0,21*	-0,21*	0,24*
емпатія	-0,21*	-0,06	-0,14**	0,15**
розпізнавання емоцій інших людей	-0,19*	0,06	-0,15**	0,19*

Примітка. Значення коефіцієнта кореляції Пірсона  $r$  для  $p \leq 0,01$  позначено \*, для  $p \leq 0,05$  – \*\*.

є зв'язок здатності розуміти життєві ситуації інших людей із емпатією ( $r=-0,21^*$ ) і розпізнаванням емоцій інших людей ( $r=-0,19^*$ ). Прямим і сильним є зв'язок здатності розуміти прояви невербальної поведінкової експресії з емоційною обізнаністю ( $r=0,15^{**}$ ) і самотивацією ( $r=0,21^*$ ). Зворотнім і сильним є зв'язок здатності розуміти прояви вербальної поведінкової експресії із самотивацією ( $r=-0,21^*$ ), управління своїми емоціями ( $r=-0,26^*$ ), розпізнаванням емоцій інших людей ( $r=-0,15^{**}$ ) і емпатією ( $r=-0,14^{**}$ ). Прямим і сильним є зв'язок здатності розуміти прояви вербальної поведінкової експресії з емоційною обізнаністю ( $r=0,3^*$ ), емпатією ( $r=0,15^{**}$ ), самотивацією ( $r=0,24^*$ ) і розпізнаванням емоцій інших людей ( $r=0,19^*$ ); зворотнім і сильним – із управління своїми емоціями ( $r=-0,17^{**}$ ). Отже, більшість компонентів соціального і емоційного інтелекту пов'язані між собою.

**Висновки.** Результати проведеного емпіричного дослідження засвідчили реалізацію його завдань і досягнення мети. Так, щодо компонентів соціального інтелекту: в найбільшій

кількості досліджуваних встановлено середній рівень, в меншій – нижчий від середнього чи вищий від середнього, в найменшій – низький або високий. Щодо компонентів емоційного інтелекту: в найбільшій кількості досліджуваних виявлено вищий від середнього рівень, в меншій – середній чи високий, в найменшій – нижчий від середнього; не виявлено – низький. Соціальний і емоційний інтелект є складними інтегрованими комплексами здатностей особистості, що спрямовані на успішне вирішення соціальних взаємодій. Здатності соціального інтелекту стосуються, як пізнання й розуміння поведінки і взаємодій, так і емоцій інших людей, а також власних. Здатності емоційного інтелекту стосуються пізнання і розуміння своїх емоцій і емоцій інших людей та усвідомленого управління своїми емоціями. Доведено, що багато здатностей соціального і емоційного інтелекту статистично значуще пов'язані між собою.

Перспективним для подальшого вивчення є питання про психологічні чинники розвитку соціального інтелекту здобувачів вищої освіти.

## Література:

1. Милославська О.В. Особливості взаємозв'язку емоційного інтелекту та соціального інтелекту. *Вісник Національного університету оборони України*. 2012. № 5 (30). С. 240–245.
2. Руденко В.М., Руденко Н.М. Математичні методи в психології. Київ: «Академвидав», 2009. 384 с.
3. Старинська О.В. Проблема психологічної сутності понять «соціальний інтелект» та «емоційний інтелект»: науковий дискурс. *Наукові праці МАУП. Психологія*. 2022. Вип. 3(56). С. 40–44. <https://doi.org/10.32689/maup.psych.2022.3.6>
4. Bar-On R. Emotional and social intelligence : Insights from the Emotional Quotient Inventory. In R. Bar-On, J. D. A. Parker (eds.). *The handbook of emotional intelligence : Theory, development, assessment, and application at home, school, and in the workplace*. 2000. P. 363–388.
5. Boyatzis R.E., Gaskin J., Wei H. Emotional and Social Intelligence and Behavior. In: Goldstein S., Princiotta D., Naglieri J. (eds) *Handbook of Intelligence*. Springer : New York, 2015. [https://doi.org/10.1007/978-1-4939-1562-0\\_17](https://doi.org/10.1007/978-1-4939-1562-0_17)
6. Guilford J.P. *The nature of human intelligence*. New York : McGraw-Hill, 1967. 538 p.
7. Goleman D. *Emotional intelligence*. New York : Bantam Books, 1995. 386 p.
8. Emmerling R.J., Boyatzis R.E. Emotional and social intelligence competencies : Cross cultural

implications. *Cross Cultural Management : An International Journal*. 2012. Vol. 19. P. 4–18.

9. Lievens F., Chan D. Practical Intelligence, Emotional Intelligence, and Social Intelligence. In: Farr J., Tippins N. (eds) *Handbook of Employee Selection*. 2017. <https://doi.org/10.4324/9781315690193>

10. Segrin C., Flora J. Fostering social and emotional intelligence : What are the best current strategies in parenting? *Social and Personality Psychology Compass*. 2019. Vol. 13(2). Article e12439. <https://doi.org/10.1111/spc3.12439>

#### References:

1. Myloslavska O.V. Osoblyvosti vzaiemozviazku emotsiinoho intelektu ta sotsialnoho intelektu. [Features of interconnection of emotional intelligence and social intelligence]. *Visnyk Natsionalnoho universytetu oborony Ukrainy*. 2012. № 5 (30). S. 240–245. [in Ukrainian]

2. Rudenko V.M., Rudenko N.M. Matematychni metody v psykholohii. [Mathematic methods in psychology]. Kyiv : «Akademydav», 2009. 384 s. [in Ukrainian]

3. Starynska O.V. Problema psykholohichnoi sutnosti poniat “sotsialnyi intelekt” ta “emotsiinyi intelekt” : naukovyi dyskurs. [The problem of the psychological essence of the concepts of “social intelligence” and “emotional intelligence” : scientific discourse]. *Naukovi pratsi MAUP. Psykholohiia*. 2022. Vyp. 3(56). S. C. 40–44. <https://doi.org/10.32689/maup.psych.2022.3.6> [in Ukrainian]

4. Bar-On R. Emotional and social intelligence : Insights from the Emotional Quotient Inventory. In R. Bar-On, J. D. A. Parker (eds.). *The handbook of emotional intelligence : Theory, development, assessment, and application at home, school, and in the workplace*. 2000. P. 363–388.

5. Boyatzis R.E., Gaskin J., Wei H. Emotional and Social Intelligence and Behavior. In: Goldstein S., Princiotta D., Naglieri J. (eds) *Handbook of Intelligence*. Springer : New York, 2015. [https://doi.org/10.1007/978-1-4939-1562-0\\_17](https://doi.org/10.1007/978-1-4939-1562-0_17)

6. Guilford J.P. *The nature of human intelligence*. New York : McGraw-Hill, 1967. 538 p.

7. Goleman D. *Emotional intelligence*. New York : Bantam Books, 1995. 386 p.

8. Emmerling R.J., Boyatzis R. E. Emotional and social intelligence competencies : Cross cultural implications. *Cross Cultural Management : An International Journal*. 2012. Vol. 19. P. 4–18.

9. Lievens F., Chan D. Practical Intelligence, Emotional Intelligence, and Social Intelligence. In: Farr J., Tippins N. (eds) *Handbook of Employee Selection*. 2017. <https://doi.org/10.4324/9781315690193>

10. Segrin C., Flora J. Fostering social and emotional intelligence : What are the best current strategies in parenting? *Social and Personality Psychology Compass*. 2019. Vol. 13(2). Article e12439. <https://doi.org/10.1111/spc3.12439>