

УДК 159.9.072.5

DOI <https://doi.org/10.32689/maup.psych.2023.3.5>**Катерина ТКАЧЕНКО**

викладач кафедри психології, глибинної корекції та реабілітації, Черкаський національний університет імені Богдана Хмельницького, бульвар Шевченка, 81, м. Черкаси, Україна, 18031  
ORCID: 0000-0003-4689-6167

**Kateryna TKACHENKO**

Lecturer at the Department of Psychology, In-Depth Correction and Rehabilitation, Bohdan Khmelnytsky National University of Cherkasy, 81 Shevchenko Blvd., Cherkassy, Ukraine, 18031  
ORCID: 0000-0003-4689-6167

**ПРАЛОГІЧНЕ МИСЛЕННЯ ТА МЕХАНІЗМ ПАРТИЦИПАЦІЇ  
У ПРОЦЕСІ ГЛИБИННОГО ПІЗНАННЯ ПСИХІКИ****PRALOGICAL THINKING AND PARTICIPATION MECHANISM  
IN THE PROCESS OF IN-DEPTH COGNITION OF THE PSYCHE**

*Науково-практичне дослідження проводилось в процесі реалізації групового методу «Активне соціально-психологічне пізнання». Розуміння психіки у її цілісності (свідоме / несвідоме) – це основа методу АСПП. Методологія ґрунтується на функціонуванні прогуманістичних принципів, що сприяють зорієнтованості групового процесу на пізнання феномену психіки. Провідним законом психодинамічної теорії є «позитивна дезінтеграція психіки і вторинна її інтеграція на більш високому рівні психічного розвитку суб'єкта», який сприяє адекватному розумінню діагностико-корекційної практики АСПП. Психодинамічна парадигма працює над удосконаленням теорії та практики щодо забезпечення адекватності інструментарію пізнання людської психіки в її цілісності.*

*Метою роботи є розкриття механізму партиципації, який забезпечує об'єктивування психічної інформації шляхом порушення фізичних законів земного світу.*

*Наукова новизна. Партиципація є провідним механізмом пралогічного мислення особи, яке здатне ігнорувати суперечності. Завдяки чому їй передається важлива (сутнісна) інформація в її індивідуалізованості (неповторності).*

*Висновки. Пралогічне мислення необмежено розширює простір для активності механізму партиципації (співпричетності) предметів з метою передачі істотної для самопрезентації психіки інформації. Водночас важливо зазначити, що партиципація – це мова несвідомого, тому вивчати її краще на візуалізованому матеріалі, який ґрунтується на символізації реальності. Пралогічне мислення не уникає суперечностей (як це характерно для логічного мислення), воно до них є повністю нейтральним, і це є провідною характеристикою механізму партиципації, який через дивовижні співпричетності (з точки зору природи) передає певні психологічні змісти. Механізм партиципації виражає смисл зображення не прямо, а опосередковано, контекстно, саме тому кожного разу ми маємо справу не з однозначним смислом малюнку, а меншою мірою з подвійним. Є підстави дійти висновку, що пралогічне мислення через процес візуалізації психіки об'єктивує особистісні проблеми суб'єкта (внутрішні стабілізовані суперечності), через відступи від реальності, що і вказує на дезадаптацію людини у соціумі.*

**Ключові слова:** активне соціально-психологічне пізнання (АСПП), архаїзми, глибинне пізнання, механізм партиципації, пралогічне мислення.

*Scientific and practical research was carried out within the framework of the group approach “Active Social-Psychological Cognition”. Understanding the psyche in its integrity (conscious/unconscious) is the basis of the ASPC method. The methodology is based on the functioning of pro-humanistic principles, which contribute to the orientation of the group process to the cognition of the phenomenon of the psyche. The main law of the psychodynamic theory is “positive disintegration of the psyche and its secondary integration at a higher level of mental development of the subject”, which contributes to more relevant understanding of the ASPC diagnostic and corrective practice. The psychodynamic paradigm contributes to the improvement of theory and practice to ensure the relevance of the toolkit used for the cognition of the human psyche in its integrity.*

*The purpose of the paper is to reveal the participation mechanism, which ensures the objectification of mental information by violating the physical laws of the earthly world.*

*Scientific novelty. Participation is the leading mechanism of a person's pralogical thinking, which can ignore contradictions. Due to this fact important (essential) information is transmitted in its individualized (unique) form.*

*Conclusions. Pralogical thinking expands beyond limits the space for the activity of the mechanism of participation (complicity) of objects in order to transmit information essential for the self-presentation of the psyche. At the same time it should be noted that complicity is the language of the unconscious. That is why it is more efficient to study it on the visualized material, which is based on the symbolization of reality. Pralogical thinking does not avoid contradictions (which is characteristic for the logical thinking), it is completely neutral to them, and this is the leading characteristic of the participation mechanism, which through amazing complicities (from the point of view of nature) conveys certain psychological contents. The participation mechanism expresses the meaning of the image not directly, but indirectly, contextually, which is why each time we deal not with an unambiguous meaning of the picture, but at least with a twofold one. We have grounds to conclude that pralogical thinking, through the psyche visualization process, objectifies the personal problems of the subject (internal stabilized contradictions), due to deviations from reality, which indicates the maladaptation of a person in society.*

**Key words:** active social-psychological cognition (ASPC), archaisms, in-depth cognition, participation mechanism, pralogical thinking.

**Постановка проблеми.** Однією з проблем стратегії розвитку психологічної освіти в Україні, як і її практичної спроможності, є обмеженість досліджень категорії «психічного» академічним підходом, що ґрунтується на центруванні дослідної уваги на сфері «свідомого». За таких умов, «психічне» в його природній сутності («свідоме / несвідоме») не має перспектив бути розкритим цілісно, адекватно і повноцінно, а майбутній психолог-практик не набуває умінь і навичок, що необхідні для самопізнання та пізнання іншої людини з метою надання їй відповідної допомоги.

**Метою роботи** є розкрити взаємозв'язок пралогічного мислення з механізмом партиципації, який забезпечує об'єктивування психічної інформації шляхом порушення фізичних законів земного світу (відступів від реальності). **Завданням** діагностико-корекційного процесу АСПП є сприяння поновленню цілісності та гармонізації психіки в її свідомих та несвідомих виявах. Тому організаційна частина передбачає, що кожний учасник АСПП свідомо малює, чи спонтанно підбирає собі малюнки-презентанти, визначаючи їх назву.

**Аналіз останніх досліджень і публікацій.** Глибинне пізнання психіки рухається за спонтанною ініціативою респондента, що здатна синтезувати впливи як свідомого, так і несвідомого. Психодинамічна теорія доводить, що подібна позиція «нейтральності» (між свідомим і несвідомим) є важливим чинником забезпечення об'єктивності глибинного пізнання, яка виправдовує «слідування психолога за респондентом» у діалогічній взаємодії [9]. Управління ж процесом АСПП здійснюється ведучим групу, завдяки умінню прочитувати смисли (що поєднують функціонально асиметричні реальності), що професійно надає підстави для постановки запитань. Психолог, слідуючи «порядку», який самоплинно вибудовується «рукою» респондента – дотримується заданої послідовності розгляду малюнків. Сказане узгоджується з істиною, відкритою Л. Леві-Брюлем, що порядок (який виявляє (і зумовлюється) «сліпою навичкою руки») підкорюється закону співпричетності, як і пралогічне мислення загалом [8].

Одним із визначних фахівців в проблематиці пралогічного мислення вважається французький філософ Л. Леві-Брюль, який увів поняття «пралогічне (дологічне) мислення» [8]. Л. Леві-Брюль продовжив дослідження свого вчителя Е. Дюркгейма, який стверджував, що уявлення первісних людей про простір, причину, час тощо були лише «колективними уявленнями» про організацію світу й суспільства, і зовсім не виражали

об'єктивного існування речей і явищ [7]. Вчений розвинув закон «дологічного» мислення, поставивши питання про специфіку архаїчного мислення та наполягаючи на його пралогічному характері.

Л. Леві-Брюль вважав, що міфологічні уявлення є предметом віри, що сприяє їх трансляції від покоління до покоління. Завдяки дослідженням первісних людей (впродовж 30-ти років) вчений не лише розкрив характеристики пралогічного мислення, а й його механізми та зв'язки із логічним мисленням цивілізованого суспільства. Дослідження пралогічного мислення дає змогу окреслити його провідні характеристики: підкореність механізму партиципації (співпричетності), які зумовлюють протиріччя, які ігноруються пралогічним мисленням; подвійність сприйняття (нівельювання віртуального і реального; видимого і невидимого); ігнорування природних детермінант; пріоритетність уявного над реальним тощо.

Глибинне пізнання, яке є базовим для емпіричного дослідження в АСПП передбачає увагу до холистичних позицій в пізнанні психіки, які враховують як свідому, так і несвідому сфери. Саме це зумовило прийом, який набув невід'ємності від методики АСПП – візуалізація психіки суб'єкта.

Ми спираємося на припущення, що візуалізація суб'єктом власної психіки ґрунтується на специфіці пралогічного мислення, яке виявляється не лише в його архаїчній здатності до анімізації (одухотворення предметного світу), а й до опрідметнення власної психічної (ідеальної) реальності із збереженням інформаційних еквівалентів.

**Метод дослідження.** «Активне соціально-психологічне пізнання» (скорочено АСПП) синонімічно має споріднену назву – «глибинне пізнання», основою якого є введення принципів групової взаємодії. В основу покладено психодинамічну парадигму, яка базується на пізнанні цілісності психіки в єдності свідомих і несвідомих виявів та їхній суперечливій сутності на методі АСПП, який розроблено доктором психологічних наук Т. Яценко.

Процес глибинного пізнання підкорений механізмам, які були відкриті та науково і методологічно обґрунтовані Т. Яценко, а саме – «позитивна дезінтеграція і вторинна інтеграція на більш високому рівні психічного розвитку суб'єкта» [2]. Дотримання вказаного закону поширюється на всі методики та процедури в межах функціонування груп АСПП. Діагностичні та корекційні процеси є невіддільними один від одного та протікають порційно й непомітно для учасників групової взаємодії.

**Виклад основного матеріалу дослідження.** Для глибинного пізнання значущим є забезпечення оптимальних умов поведінки учасників групи. Відповідні умови реалізуються завдяки дотриманню учасниками групи таких принципів: спонтанність та невимушеність поведінки в поточній ситуації «тут і тепер», яка відбувається в атмосфері мінімізації спонук до активності, доброзичливості, ширості, відкритості, підтримки, конфіденційності, добровільності, сприйняття іншого таким, який він є, рівності позицій учасників, звернення один до одного на ім'я і на «ти» (за бажанням на «ви»), відсутності критики, заохочень і покарань, уникнення «чорно-білих» категорій, оцінних суджень [3].

Дані принципи окреслюють орієнтири в глибинному пізнанні, що відрізняється від традиційного навчання, яке за вираженням М. Балінта є «виховання Супер-Его», контролюючої інстанції в психіці, яка наповнена інтроєктованими цінностями від батьків. Вищезначені принципи спрямовані на вивільнення мислення особи від необхідності раціоналізації, інтелектуалізації, заперечення і в такий спосіб маскуванню певних аспектів власної психіки (переживань, думок, спогадів, прагнень та ін., що суперечать певним нормам), а, навпаки, сприяють актуалізації архаїчних мотивів пралогічності поведінки учасників АСПП [5].

Л. Леві-Брюль зазначав роль колективних уявлень, «...примітивний індивід відчуває себе тільки членом свого племені і з неймовірним завзяттям підтримує традиційний спосіб інтерпретації чуттєвих відчуттів», а також закон партиципації «співпричетності» асоціативного зв'язку між предметами та явищами на основі випадкових збігів та поверхневих аналогій. Л. Леві-Брюль пише: «...мислення в суспільствах нижчого типу, яке я називаю пралогічним, не прагне передусім, як наша думка, уникнути суперечності», «пралогічне мислення – це особлива структура, що функціонує спільно зі структурою логічної думки» [8, с. 236].

Партиципація (від франц. *participation* – співучасть, причетність) – поняття, введене представником французької соціологічної школи Л. Леві-Брюлем для позначення основного закону «пралогічного мислення» [8]. Пралогічне мислення, згідно Л. Леві-Брюлю, виявляє повну байдужість до логічного закону протиріччя, допускаючи поєднання протилежностей в одному поданні. Ототожнення на рівні колективних уявлень протилежних предметів і поєднання їх у межах єдиної думки є законом «партиципації», який

керує асоціаціями в первісній свідомості. Закон, або ж механізм партиципації, зумовлений тим, що в первісному мисленні предмети, істоти і явища, сприйняті як самостійні об'єкти, водночас причетні по своїй суті і до чогось іншого.

Л. Леві-Брюль описав нескінченне розмаїття таких випадків, наприклад, коли пов'язуються між собою побачена вчора змія та смерть члена родини сьогодні, або яйця черепахи, відкладені у пісок вчора і поява християнського місіонера сьогодні. Опис подібних фактів призвів до висновку, що у давнину причини певних подій визначались людьми не так, як сьогодні. Подібна логічна помилка в судженні називається софізмом *post hoc ergo propter hoc* (фальшива причина: після цього – значить внаслідок цього). Водночас для первісних людей це була зовсім не помилка, а очевидність, яка не потребувала ніякої перевірки або гарантії достовірності. Так, в свідомості бороро (бразильське плем'я) поширене переконання, що, будучи людьми, представники бороро є також ара-ра – червоними папугами. Спільним між всіма подібними прикладами є явище партиципації – співпричетності між істотами, предметами, подіями, які народжені у лоні колективних уявлень і передаються з покоління в покоління. Л. Леві-Брюль назвав таке явище законом партиципації – характерною ознакою пралогічного мислення, що керує асоціативними зв'язками в уявленнях первісної свідомості [8].

Керуючись законом партиципації – пралогічне мислення встановлює причетність і тотожність по суті між індивідом і тотемом (прабатьком племені), між матеріальними предметами і духовними явищами, істотами і силами. Встановлення такого роду співпричетності формує найважливішу ознаку пралогічного мислення – його містичний характер. Під дією закону партиципації в колективних уявленнях складаються образи міфологічних істот, релігійні погляди на причинність, простір, час, суспільство та індивіда, формуються поняття про священні предмети і дії (культ). З розвитком суспільства, накопиченням емпіричних знань і посиленням логічних структур розумової діяльності механізм партиципації втрачає, згідно Л. Леві-Брюлю, панівне становище, що стає умовою свободи та прогресу мислення, ослаблення в свідомості містичних компонентів. Водночас, партиципація не зникає повністю і при певних обставинах діє в колективних уявленнях розвинутих суспільств.

У розумінні первісної людини партиципація виявляється найрізноманітнішими шляхами:



у формі переносу, зараження, оволодіння, дотику, дії на відстані, осквернення тощо. На законі партиципації тримається споконвічна віра в магічне, тому саме містична співпричетність дає змогу через ритуал, церемонію досягнути впливу на вагомій для життя природній явища. Магічні дії розділяються на індивідуальні та колективні, але всі вони являють безліч видів механізму містичної партиципації [1]. Вияви цього механізму, на думку Л. Леві-Брюля, підвладні пралогічному мисленню, яке не є певною стадією розвитку людського мислення, а його властивістю є уникати різними засобами суперечностей. Партиципація є одним із засобів такого уникнення.

Термін «*партиципація*» контекстно доводить наявність вродженого уміння людини передавати інформацію шляхом співпричетності символів, образів в опредметнених «сюжетах» психомалюнків. Водночас це є вродженою «здатністю руки» до упорядкування візуалізованих самопрезентантів, що оптимізує їх психоаналітичні інтерпретації. Рука людини самоплинно здатна ранжувати психомалюнки за їх значущістю. Респондент власноруч підбирає матеріал для психокорекції поміж існуючих художніх полотен (також може малювати самостійно за поданою психологічною тематикою). Сказане оптимізує діалогічний психоаналіз у системі «П ↔ Р», при якому об'єктивування малюнків спирається на їх співпричетність, за чим криється семантичний смисл. Здатність руки до упорядкування ґрунтується на вродженій, архаїчно-подарованій кожній людині партиципаційно-латентній прогностичності [3]. Указаний факт дав нам змогу констатувати важливість архаїчних передумов розвитку людства, пов'язаних із здатністю суб'єкта до *перед-знань*. Наявність останніх підтверджується бездоганністю самостійного підбору малюнків самопрезентантів респондентом (з наступним їх упорядкуванням «за значущістю»). Перед-знання характерні для пралогічного мислення, яким володіє сучасна людина, є невід'ємними від *партиципації* [4; 5]. У полі уваги психолога, який веде групу АСПП, перебувають *відступи від реальності*, які є поза контролем суб'єкта як енергетично, так і семантично (вони є невидимими для людини). Сказане стає зрозумілим з огляду на функції підструктури «Зверх-Ід» [6], яка знаходиться у взаємозв'язку з «Ідеалізованим Я», якому характерні відступи від реальності. Це пояснює актуальність вивчення й розв'язання проблем адекватного пізнання психіки суб'єкта в її цілісності, у єдності свідомих та несвідомих її виявів.

Т. Яценко зазначає, що змістовна сутність «Зверх-Ід» єднається із «Ідеалізованим Я» в його провідній якості: ігнорування «прин-

ципу реальності», яка є спільною для них [6]. Представимо психомалюнки учасників АСПП, які були обрані ними для власної психокорекції. У психомалюнках тінь, відзеркалення, відбиток мають пріоритетність, тобто вони значущіше за оригінал, за достовірний об'єкт (див. рис. 1–6). Малюнки указують на архаїчну заданість у людини «*тенденції до сили*», або ж «*відбиток*» активніший за «*оригінал*».



Рис. 1.



Рис. 2.



Рис. 3.

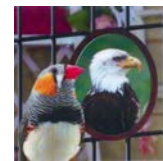


Рис. 4.



Рис. 5.



Рис. 6.

Пралогічне мислення нейтральне до протиріч, тим самим неначе розсуває фізичні межі можливостей предметів, що об'єктивують динаміку психологічного смислу того чи іншого зображення. Ми переконуємось вслід за Л. Леві-Брюлем в тому, що для пралогічного інформування потрібні хоча б два предмети, що характерне для механізму партиципації, який забезпечує об'єктивування психічної інформації шляхом порушення фізичних законів земного світу. Якщо звернутись до малюнків, то кошеня не може відобразитись у воді тигром (рис. 5). Тобто пралогічне мислення здатне *передавати через зображення реальну психічну інформацію у відступах від реальностей земного світу*. Відступи, про які йдеться, неначе підіймають на поверхню важливу для психіки інформацію. Це відбувається миттєво (без будь-яких труднощів для респондента) і поза контролем людини, нібито психіка кожної людини пройшла певну життєву «школу» і видає неперевершений результат. Водночас складається ефект, що такого типу здібності у людини безмірні і тому не можуть бути результатом *навчання*. Тоді виходить, що це архаїчна даність, яка подарована людству самою сутністю життя, починаючи від минулих поколінь. В контекстності об'єктивування архаїчної сутності психіч-

ного – це виявляється у процесі її візуалізації психіки, але обов'язково повинні бути наявні хоча б два образи, адже інформація передається через *співпричетність* (партиципацію). Вищесказане пояснює факт того, що ми не працюємо з одним малюнком у методі АСПП, а респондент виконує цілий комплекс тематичних психомалюнків [2], саме цей процес забезпечує *співпричетність одного з іншим*. Зробимо висновок: у співпричетності психомалюнків криється смисл опредметнення психіки респондента. Подаємо приклад, як можуть оживати дзеркальні зображення (рис. 7–10). Це засвідчує факт того, що у прагматичному мисленні незмінно відсутні протиріччя в об'єктивуванні (презентації) психологічних змістів шляхом опредметнення.



Рис. 7.

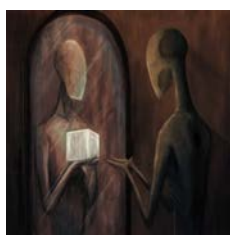


Рис. 8.



Рис. 9.



Рис. 10.



Рис. 11.

Назва респондента:  
«Мої бажання та мої можливості»

Партиципація зумовлює зміну ролей «живе» – «неживе» (опредметнене). Так, на

рис. 11 ми бачимо опредметнення голови людини (голова – це книга), тримання в руках власної голови (зі слів респондента) є повчальним для неї. Така символізація зображення «розповідає» про проблеми респондента в аспекті прагнення до високої ерудованості (див. книги поруч, рис. 11). Співпричетність «книги» і «голови» інформує (хоч і не прямолінійно, а контекстно) про бажання особи розвиватися і збагачувати свій інтелект. Сам же обраний респондентом малюнок ігнорує відмінність «живе – неживе» (голова і книга), що є нонсенс, з точки зору логічного мислення, але це аж ніяк не заважає особі у такий спосіб передавати інформацію. Використовуючи психомалюнками у пізнанні психіки, ми маємо враховувати рівнозначність, а то і певні можливі енергетичні переваги копії, відбитку (тіні) над оригіналом. Так на рис. 11, «господар голови» – тримає її у руках (що ігнорує закони фізичного земного світу). Саме завдяки такій парадоксальній співпричетності ми і черпаємо скритий зміст психіки.

**Результати дослідження.** Результати, які представлено у статті, ґрунтуються на аналізі стенографічного матеріалу глибокого пізнання психіки за методом АСПП. Як засвідчує емпіричний фактаж, завдання самостійно добирати малюнковий матеріал для візуалізованої самопрезентації є виправданим та результативним, це сприяє розширенню самосвідомості людини, завдяки глибокому пізнанню психіки в її заданості минулим досвідом, особливо дитинством, як і архаїчним спадком людства.

**Висновки.** За багаторіччя досліджень результативності групової, діагностико-корекційної роботи, за методом АСПП, ми лише зараз маємо підстави на висновок, про те, що сучасна людина володіє здібностями прагматичного мислення, яке спирається на закон партиципації, що враховує функціональні характеристики речей, які забезпечують таку їхню співпричетність, яка спроможна об'єктивувати смисли, що адекватно передають психологічний стан людини.

**Перспективою подальших розвідок у даному напрямку** є розкриття прагматичного та логічного мислення у їхніх взаємозв'язках.

#### Література:

1. Суріна Г. Ю. Поняття «партиципація»: генеза і актуальність / Г. Ю. Суріна // Вісник Дніпропетровського університету. Серія: Філософія. Соціологія. Політологія. 2017. № 1. С. 55-63.
2. Яценко Т. С. Теорія і практика групової психокорекції: Активне соціально-психологічне навчання. Київ, 2004. 679 с.

3. Яценко Т. С. Архаїчний спадок психіки: психоаналіз феноменології проблеми / Т. С. Яценко. Дніпро: Інновація. 2019. 283 с.
4. Яценко Т. С., Митник О. Я., Галушко Л. Я., Ткаченко К. В., Бульченко Д. В. Особливості пізнання пралогічного мислення у процесі психоаналізу візуалізованих презентантів психіки суб'єкта. Психологія і суспільство. 2022. № 2. С. 113-134.
5. Яценко Т. С., Галушко Л. Я., Євтушенко І. В., Сергата І. О., Ткаченко К. В. Теоретико-практичні проблеми глибинного пізнання психіки суб'єкта в її пралогічно-візуалізованих виявах. Технологія розвитку інтелекту. Том 6, № 2 (32) (2022).
6. Яценко Т. С. Пізнання психіки в її цілісності: теорія і практика. Цілісний підхід у психології та соціальній роботі: теорія та практика : матеріали V Всеукраїнської науково-практичної конференції з міжнародною участю (24 лютого 2023 року) ; збірник тез / За заг. ред. докт. психол. наук, проф. Клочек Л. В., докт. психол. наук, проф. Гейко Є. В. Кропивницький : ЦДУ, 2023.
7. Durkheim E. Elementary forms of religious life. Oxford: Oxford univ. press, 2001. 358 p.
8. Lucien Lévy-Bruhl, L'expérience mystique et les symboles chez les primitifs. Paris, Alcan, 1938. In-8° de 314 p.
9. Yatsenko Tamara, Ivashkevych Ernest, Halushko Lyubov & Kulakova Larysa. Dialogue in In-Depth Cognition of the Subject's Psyche: Functioning of Pragmatic Referent Statements. Psycholinguistics. Психолінгвістика. 36. Наук. Праць. Переяслав: ФОП Домбровська Я.М. 2022. Вип. 31(1). 187-232 с.

#### References:

1. Surina, A. (2017). *Poniattia «partytsypatsiia»: geneza i aktualnist.* Epistemolohichni doslidzhennia v filosofii, sotsialnykh i politychnykh naukakh, 35(1), 55-63 [in Ukrainian].
2. Yatsenko T. S. (2004) *Teoriia i praktyka hrupovoi psikhokorektsii: Aktyvne sotsialno-psykholohichne navchannia.* Kyiv [in Ukrainian].
3. Yatsenko, T. S. (2019) *Archaic legacy of the psyche: psychoanalysis of the problem phenomenology.* Dnipro [in Ukrainian].
4. Yatsenko, T., Mytnyk, O., Halushko, L., Tkachenko, K., Bulchenko, D. (2022). *Osoblyvosti piznannia pralohichnoho myslennia u protsesi psykhoanalizu vizualizovanykh prezentantiv psikhiky subiekta.* Psykholohiia i suspilstvo. №2. S. 113-134. Ternopil [in Ukrainian].
5. Yatsenko, T., Halushko, L., Yevtushenko, I., Serhata, I., Tkachenko, K. (2022). *Teoretyko-praktychni problemy hlybynnoho piznannia psikhiky subiekta v yii pralohichno-vizualizovanykh vyivakh.* Tekhnolohiia rozvytku intelektu. Tom 6, № 2 (32) Kyiv [in Ukrainian].
6. Durkheim E. (2001) *Elementary forms of religious life.* – Oxford: Oxford univ. Press.
7. Yatsenko, T. S. (2023). *Piznannia psikhiky v yii tsilisnosti: teoriia i praktyka. Tsilisnyi pidkhid u psykholohii ta sotsialnii roboti: teoriia ta praktyka : materialy V Vseukrainskoi naukovo-praktychnoi konferentsii z mizhnarodnoiu uchastiu; zbirnyk tez / Za zah. red. dokt. psikhol. nauk, prof. Klochek L. V., dokt. psikhol. nauk, prof. Heiko Ye. V. Kropyvnytskyi : TsDU, 7–15.* [in Ukrainian].
8. Lévy-Bruhl, Lucien (1938) *Mystic experience and symbols to the primitive people.* Paris: Alcan. [in French].
9. Yatsenko, T., Ivashkevych, E., Halushko, L., Kulakova, L. (2022) *Dialogue in In-Depth Cognition of the Subject's Psyche: Functioning of Pragmatic Referent Statements.* Psycholinguistics.. Pereiaslav: FOP Dombrovska Ya.M.